



Leidraad voor een  
evenwichtig  
**alcohol- en drugbeleid  
voor festivals**

# Inhoudsopgave

## Leidraad voor een evenwichtig alcohol- en drugbeleid voor festivals

### Colofon

#### Auteurs

Joris Van Damme, stafmedewerker VAD  
Jochen Schrooten, stafmedewerker VAD

#### Met dank aan

David Fraters, Zorggroep Zin  
Erik Helderweert, stafmedewerker VAD  
Johan Tackx, Reggae Geel  
Martijn Onsia, CGG VAGGA

#### Verantwoordelijke uitgever

Paul Van Deun, Vanderlindenstraat 15,  
1030 Brussel

Wettelijk depotnummer: D/2020/6030/1

#### Ontwerp

Josworld.org

© 2020



VAD, Vlaams expertisecentrum Alcohol en andere Drugs  
Vanderlindenstraat 15,  
1030 Brussel

T 02 423 03 33 | F 02 423 03 34  
vad@vad.be | www.vad.be

Het gebruik van (delen van) deze publicatie is toegestaan mits behoud van visie en doelstellingen van de publicatie, mits duidelijke bronvermelding en mits er geen financiële winst mee beoogd wordt.

## I De essentie van een alcohol- en drugbeleid voor festivals

1. Een alcohol- en drugbeleid voor festivals = één visie voor alle stakeholders **5**
  - 1.1 Visie **6**
  - 1.2 De vier pijlers van een alcohol- en drugbeleid **7**
2. Het ontwikkelen van een alcohol- en drugbeleid voor festivals in vogelvlucht **10**
3. Succesfactoren voor de ontwikkeling van een alcohol- en drugbeleid op festivals **12**
  - 3.1 Start een werkgroep op **13**
  - 3.2 Creëer een 'veilige' overlegstructuur **14**
  - 3.3 Creëer een draagvlak **15**

## II Aan de slag

<b>4. Voorbereidende analyse</b>	<b>17</b>
4.1 Risicoanalyse als basis	18
4.2 Niet de eerste keer dat je dit festival organiseert? Neem ook zeker die ervaringen mee	21
<b>5. Ontwikkeling van een visie</b>	<b>22</b>
5.1 Doelstelling + uitdagingen → visie	23
5.2 De paradox van een zerotolerancebeleid	24
5.3 Een meer evenwichtige aanpak als alternatief	25
<b>6. Invulling van de vier pijlers van een beleid</b>	<b>27</b>
6.1 Pijler 1: Regels en procedures	28
6.2 Pijler 2: Informatieverstrekking	34
6.3 Pijler 3: Omgevingsinterventies	38
6.4 Pijler 4: Zorg en begeleiding	44
<b>7. Monitoring en evaluatie</b>	<b>47</b>
7.1 Monitoring tijdens het festival	48
7.2 Evaluatie na afloop	49

## III Bijlagen

Bijlage 1	53
-----------	----

## IV Referenties

Referenties	59
-------------	----



# De essentie van een alcohol- en drugbeleid voor festivals



**1**

**Een alcohol- en  
drugbeleid voor  
festivals =  
één visie voor  
alle stakeholders**

Het gebruik van alcohol en andere drugs is een realiteit op muziekfestivals. Toch hebben alcohol en andere drugs ook het potentieel om de veiligheid en de gezondheid van festivalgangers negatief te beïnvloeden. Een evenwichtig en doordacht alcohol- en drugbeleid op maat van festivals is dus een must voor een vlot, aangenaam en veilig verloop van elk muziekfestival. Een alcohol- en drugbeleid bestaat in essentie uit één gedragen visie en vier pijlers: 'regels en procedures' (afspraken en regels), 'informatieverstrekking' (educatie), 'omgevingsinterventies' en 'zorg en begeleiding'.

## 1.1 Visie

Een visie geeft zoals een kompas richting aan een alcohol- en drugbeleid. Het helpt de verschillende stakeholders om hun werking zo goed mogelijk op elkaar af te stemmen en om daardoor beter samen te werken. Het geeft een antwoord op de vraag 'Hoe staan wij tegenover middelengebruik op ons festival?' De meeste stakeholders hebben hier een mening over (persoonlijk of standpunt van hun organisatie) die durft verschillen van stakeholder tot stakeholder. Maar voor het ontwikkelen van een evenwichtig en doordacht alcohol- en drugbeleid is één gedragen antwoord belangrijk.



### Voorbeeld Reggae Geel festival

Visie drugbeleid: Rekening houdend met de realiteit dat (il)legale middelen beschikbaar zijn en gebruikt worden op festivals, wordt gekozen voor een schadebeperkend drugbeleid dat gezondheidsschade voorkomen centraal stelt. Hierbij wordt een kader gecreëerd voor

een coherente en gemeenschappelijke aanpak om gezondheid- en veiligheidsproblemen te voorkomen (en waar nodig te verhelpen) zonder festivalbezoekers onnodig te criminaliseren en stigmatiseren.



## 1.2 De vier pijlers van een alcohol- en drugbeleid



### 1 Regels en procedures

Deze pijler verduidelijkt de huisregels rond alcohol en andere drugs, beschrijft de procedures bij overtreding en legt de maatregelen vast voor toezicht en handhaving. De wetgeving vormt hier het kader. Huisregels en procedures zorgen voor duidelijkheid bij alle betrokkenen. Ze zorgen voor een meer uniforme en doordachte afhandeling van incidenten en zetten de norm qua grenzen waarbinnen bezoekers zich kunnen uitleven, wat preventief kan werken.



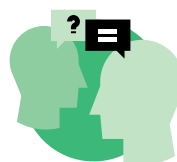
### 2 Informatieverstrekking

Deze pijler beschrijft een actieplan dat festivalgangers informeert over het gevoerde beleid en voorlicht over het gebruik van alcohol en andere drugs. Een evenwichtig actieplan bevestigt enerzijds bezoekers die er voor kiezen om geen alcohol of andere drugs op festivals te gebruiken, maar laat ook ruimte om bezoekers die wel alcohol of andere drugs gebruiken voldoende te informeren over de risico's ervan. Deze groep sensibiliseren tot verantwoordelijk gebruik is namelijk cruciaal om (gezondheid)schade door gebruik zo veel mogelijk te beperken.



### 3 Omgevingsinterventie

Deze pijler beschrijft een set van maatregelen in de (fysieke) omgeving van festivalgangers, die hen ertoe stimuleren verantwoordelijke keuzes te maken en het welbevinden te verhogen.



### 4 Zorg en begeleiding

Deze pijler omschrijft de manier waarop festivalgangers op en rond het festivalterrein geholpen worden wanneer het alsnog fout gaat op vlak van gezondheid of welbevinden.



## Voorbeeld Extrema Outdoor Belgium

Hieronder worden per pijler een aantal maatregelen opgesomd, zoals deze gecommuniceerd werden naar de festivalbezoekers van Extrema Outdoor Belgium.

Dit overzicht is louter illustratief voor de vier pijlers van een alcohol- en drugbeleid en is geen weergave van het volledige alcohol- en drugbeleid.

# 1 Pijler 1 regels en procedures

Hoewel het gebruik van illegale drugs veel voorkomt op dance events, blijft het bezit ervan strafbaar. Politie CARMA is aanwezig op en rond het festivalterrein en zal optreden in geval van openlijk druggebruik/bezit.

In samenwerking met het parket Limburg werd overeengekomen dat festivalbezoekers die aangetroffen worden in het bezit van illegale drugs, de procedure van de onmiddellijke minnelijke schikking doorlopen.

1. De illegale drugs worden in beslag genomen. boete betaalt, volgt er geen strafrechtelijke procedure en de feiten worden niet vermeld op je strafblad.
2. De bezoeker betaalt een geldboete per drug die gevonden wordt (cannabis 75€, alle andere illegale drugs 150€/product). De boete bedraagt maximum 600€ en dient onmiddellijk betaald te worden via bancontact. Indien je de
3. Bij grote hoeveelheden wordt een strafrechtelijke procedure opgestart voor dealen.

# 2 Pijler 2 informatieverstrekking

Een weekend voluit feesten op Extrema heeft zijn impact op lichaam en geest. Beslis je om drugs te gebruiken, zorg dan dat je goed uitgerust aan de start komt en je geestelijk en lichamelijk goed voelt.

1. Bereid je goed voor op het festival door je grondig te informeren over product(en), samenstelling, zuiverheid, dosering, effecten en eventuele risico's.
2. Gebruik enkel in het bijzijn van vrienden. Laat hen weten wat je gebruikt en maak goede afspraken. Houd elkaar in de gaten en zorg voor elkaar.
3. Bepaal zelf je dosering en neem niet zomaar dezelfde dosis als anderen. Lichaamsgewicht en persoonlijke factoren (metabolisme, tolerantie, gevoeligheid) spelen een belangrijke rol in de effecten die je voelt. Bepaal op voorhand hoeveel je gaat gebruiken en hou je hieraan.
4. Het combineren van verschillende drugs is extra risicovol. Denk goed na over combinaties en hou er rekening mee dat alcohol ook een drug is.
5. Take it easy met drank en drugs. Je start best met een kleine dosis en wacht dan een tijdje. Bijnemen kan altijd, minderen niet!

**Gebruik van illegale drugs is altijd riskant, maar het is absoluut af te raden bij suikerziekte, een hartafwijking, lever- en nierproblemen, hoge of lage bloeddruk, astma, epilepsie, depressie en psychische klachten of bij (vermoeden van) zwangerschap. Informeer jezelf op voorhand via [www.safesound.be](http://www.safesound.be) of bezoek de Safe 'n Sound-infostand op het festivalterrein tussen Distrikt 5 (main) en Distrikt 6.**



## Pijler 3 omgevingsinterventies

We willen niets liever dan dat jij heel het weekend kan dansen en genieten. Samen met Quality Nights bieden we je allerlei gratis maatregelen aan om je festivalervaring te optimaliseren. Because we care about you ;-)

- ▶ Veilig transport: vermijd rijden onder invloed van alcohol en/of andere drugs. Wijs een BOB aan en hou je hieraan, of maak gebruik van het openbaar vervoer of de camping.
- ▶ Gratis oordoppen te verkrijgen aan de stand van Safe 'n Sound: gebruik oordoppen, ga af en toe naar een ruimte zonder luide muziek om je oren rust te gunnen. Je krijgt gratis oordoppen op Extrema, maar op maat gemaakte oordoppen zijn beter én comfortabeler.
- ▶ Gratis water aan tapkraantjes: drink voldoende water om een kater te voorkomen, maar ook om oververhitting en uitdroging tegen te gaan. Opgelet: gebruik je xtc/MDMA, drink dan max. 1 glas water per uur. Zo voorkom je een waterintoxicatie!
- ▶ Condooms: vrij veilig en gebruik een condoom. Geef je grenzen aan, maar hou ook rekening met grenzen van anderen.
- ▶ Gezond eten & drinken: eet gezond om sneller te herstellen, en rust voldoende uit.
- ▶ Chill-outzone: rust af en toe even uit. Zo kan je de batterijen weer opladen, vermijd je oververhitting en uitdroging en geef je je oren even rust.
- ▶ Klimaatregeling: regenponcho's voorzien aan de bars, tenten, schaduwzeilen, ...
- ▶ Alcoholvrije dranken: wees verstandig met alcohol, zeker in combinatie met andere drugs. Check ons aanbod alcoholvrije dranken aan de bars.

## Pijler 4 zorg en begeleiding

Ondanks alle maatregelen die wij nemen en ondanks jouw goeie intenties om verstandig om te gaan met roesmiddelen, kan het toch gebeuren dat jij of een vriend(in) zich niet lekker voelt. Aarzel dan niet om naar de EHBO-post op het terrein te gaan. De mensen van het Rode Kruis zijn volledig uitgerust om onze festivalbezoekers zo goed mogelijk te helpen. Heb je illegale drugs gebruikt?

Vertel hen eerlijk wat je genomen hebt en welke klachten je ervaart. Ons medisch team zal je niet veroordelen en je zo goed mogelijk helpen. Bovendien hebben zij beroepsgeheim en zal persoonlijke info (ook over druggebruik) niet met andere diensten gedeeld worden.



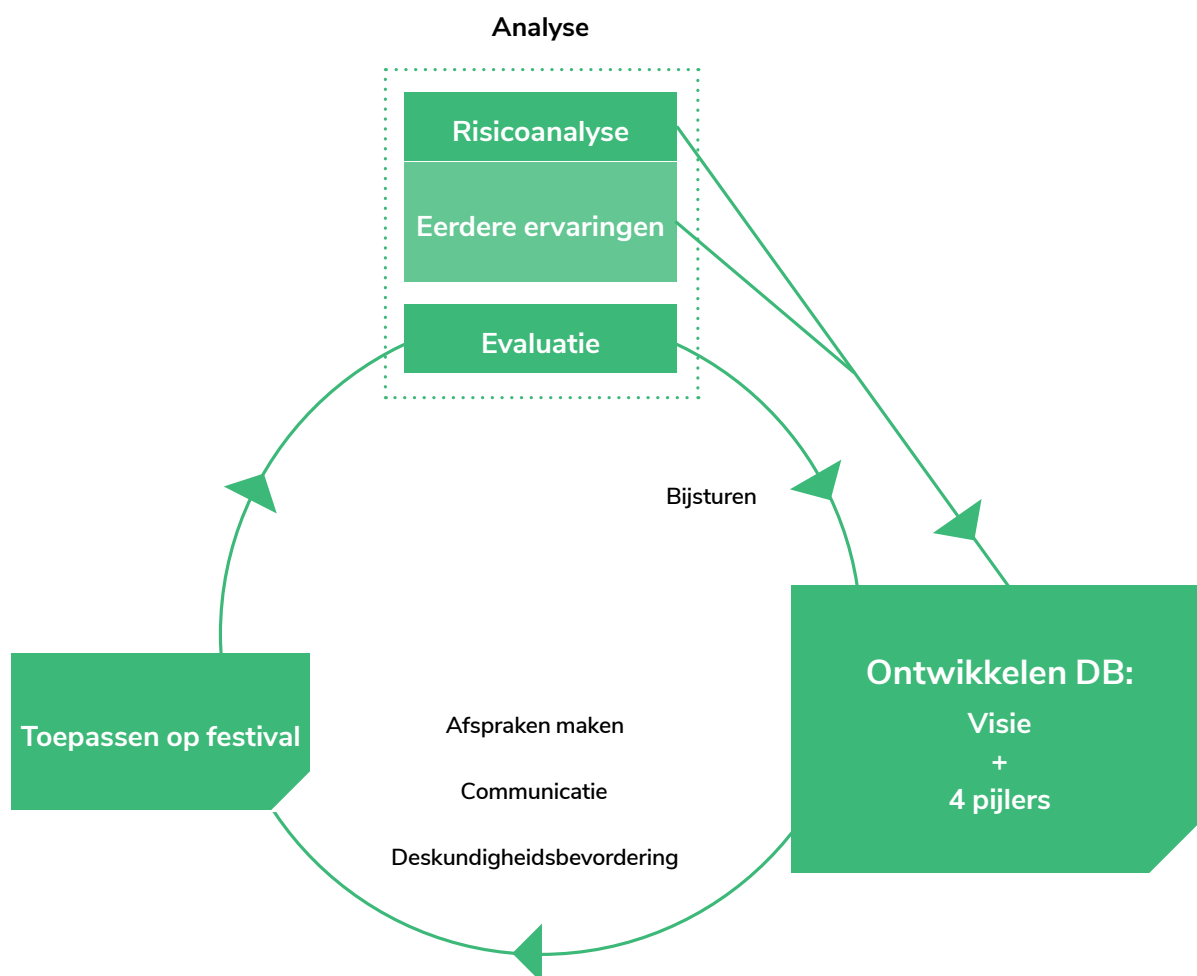
# Het ontwikkelen van een alcohol- en drugbeleid voor festivals in vogelvlucht

2

De ontwikkeling van een kwalitatief alcohol- en drugbeleid voor festivals verloopt volgens een proces van ontwikkelen, toepassen en evalueren, dat zich in aanloop naar elk festivalseizoen herhaalt (Figuur 1).

Alcohol en andere drugs zijn al langer een realiteit op festivals. Daarom vertrekken veel festivals niet meer vanaf een wit blad. Een **analyse van eerdere ervaringen** in combinatie met een **risicoanalyse** is een mooi vertrekpunt om een alcohol- en drugbeleid vorm te geven. Zeker voor beginnende festivals is een risicoanalyse een goed startpunt.

Eenmaal op papier, is het essentieel dat een alcohol- en drugbeleid zo goed mogelijk wordt **uitgevoerd**. Afspraken maken met alle stakeholders, communicatie van het beleid naar alle stakeholders en deskundigheid bevorderen waar nodig, zijn daarbij onontbeerlijk. Soms is het niet realistisch om alles in één keer uit te rollen. Bepaal in dat geval prioriteiten op basis van de risicoanalyse, eerdere ervaringen of evaluaties. Na elke editie is het belangrijk om het alcohol- en drugbeleid en de uitvoering ervan te **evalueren**. Op basis daarvan kan voor de volgende editie **bijgestuurd** worden waar nodig.



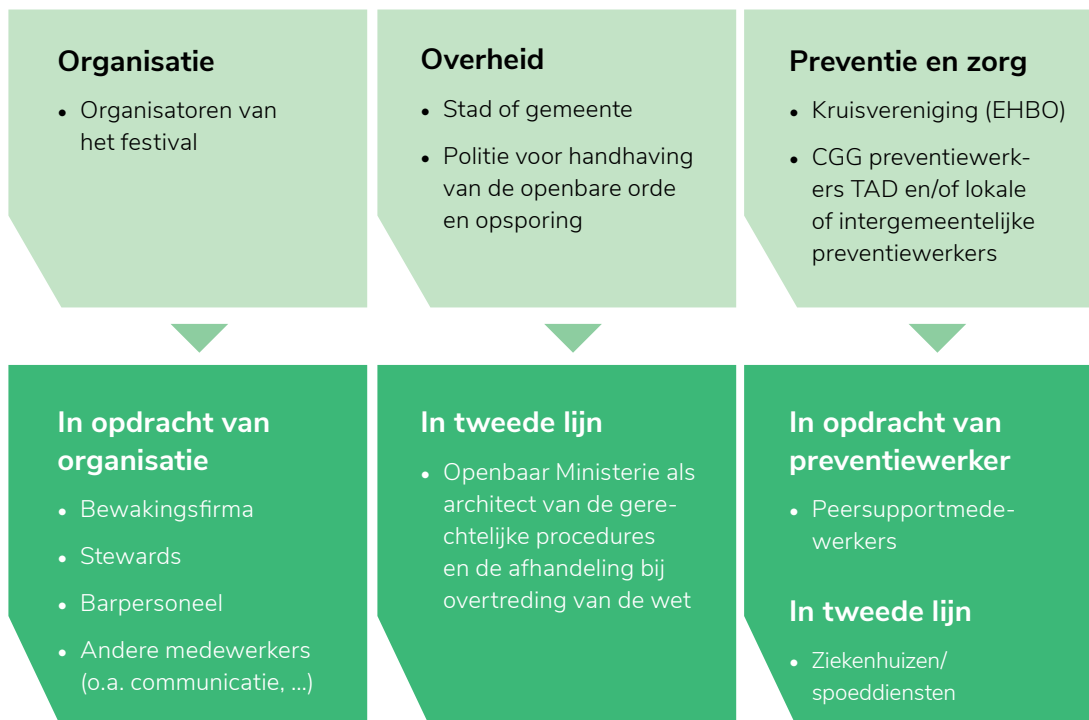
**Figuur 1:** Overzicht van de ontwikkeling van een alcohol- en drugbeleid voor festivals

# 3

## Succesfactoren voor de ontwikkeling van een alcohol- en drugbeleid op festivals

## 3.1 Start een werkgroep op

Bij de organisatie van een festival zijn verschillende stakeholders betrokken. Hieronder worden de belangrijkste stakeholders voor een alcohol- en drugbeleid opgesomd:



- ▶ Zorg dat minstens de **stakeholders** aangeduid in de lichtgroene vakjes (zie boven) vertegenwoordigd zijn in de werkgroep. De werkgroep (tijdens het proces) uitbreiden met de andere vermelde stakeholders kan een meerwaarde zijn.
- ▶ Een werkgroep heeft een **trekker en verslaggever** nodig om het proces op gang te trekken en in beweging te houden. Idealiter is dit iemand van de organisatie.
- ▶ Preventiewerkers kunnen als **procesbegeleider** een coachende rol opnemen en leveren **expertise** over alcohol en andere drugs.

De werkgroep die het alcohol- en drugbeleid vorm geeft, is een apart overlegplatform dat afgeleid is van het veiligheids- of coördinatieoverleg en waarin enkel die stakeholders vertegenwoordigd zijn die een link hebben met de alcohol- en drugthematiek.

## 3.2 Creëer een 'veilige' overlegstructuur

Alle stakeholders willen doorgaans hetzelfde, een veilig en leuk festival organiseren met minimale overlast voor de omwonenden en bezoekers. Verschillende stakeholders behartigen echter verschillende belangen, waardoor ze elk andere klemtonen leggen in het nastreven van deze doelstelling. Om tot een evenwichtig en goed lopend alcohol- en drugbeleid te komen, is een 'veilige' overlegstructuur essentieel. Dergelijke overlegstructuur wordt gekenmerkt door **vertrouwen** en **gelijkwaardigheid** tussen de leden van de werkgroep: open communicatie, luisteren naar elkaars standpunten, elkaars belangen erkennen en zoeken naar een werkbaar compromis zijn daarin kernelementen.

**Een goed vertrekpunt om hier naartoe te groeien, is elkaar goed leren kennen:**

- ▶ Begin het proces met een voorstelling van alle stakeholders, de doelstellingen van alle stakeholders, de beleving van eerdere edities door alle stakeholders, ...
- ▶ Organiseer werkbezoeken met de verschillende stakeholders
- ▶ Roteer eventueel de locatie van de vergaderingen van de werkgroep
- ▶ Heb ook oog voor de persoon achter een functie



### 3.3 Creëer een draagvlak

Een draagvlak voor het alcohol- en drugbeleid is essentieel voor het slagen ervan. Binnen de werkgroep groeit dit vaak naarmate het alcohol- en drugbeleid meer vorm krijgt. Dit is echter niet voldoende. Ook relevante stakeholders buiten de werkgroep moeten geïnformeerd worden en betrokken worden bij de uitvoering:

- ▶ **Communiceer (regelmatig en) tijdig** over het alcohol- en drugbeleid, de afspraken en procedures op maat van de verschillende stakeholders. Indien nodig, benadruk het belang van beleidskeuzes. Het is ook zinvol om stakeholders die niet rechtstreeks betrokken zijn bij het alcohol- en drugbeleid te informeren.
- ▶ **Zorg voor ondersteuning** bij de uitvoering: doe waar nodig aan deskundigheidsbevordering, zorg voor logistieke ondersteuning, help beleidsmaatregelen integreren in bestaande werkwijzen, ...
- ▶ Stel **een aanspreekpersoon** alcohol en andere drugs aan die het overzicht bewaart en waarbij men voor en tijdens het festival terecht kan met vragen of problemen. Dit kan bijvoorbeeld de trekker van de werkgroep zijn.



De organisatie van een festival omvat veel meer dan enkel het uittekenen en implementeren van een alcohol- en drugbeleid. Vaak zijn verschillende medewerkers verantwoordelijk voor diverse aspecten van het festival, die niet altijd op de hoogte zijn van de ontwikkeling van het alcohol- en drugbeleid. Dit kan soms tot initiatieven leiden die tegenstrijdig zijn met het alcohol- en drugbeleid of die de discussie daarover met de verschillende stakeholders kan bemoeilijken. Zo stond er op Reggae Geel een CBD-shop op de markt van het festival. De medewerkers die rond het alcohol- en drugbeleid hadden gewerkt, wisten hier niets van omdat de inrichting van de festivalmarkt onder de verantwoordelijkheid valt van een andere medewerker.

Communiceer dus ook over het alcohol- en drugbeleid naar medewerkers die niet rechtstreeks bij dit beleid betrokken zijn. Toets alle initiatieven - hoe klein ook - die met deze thema's te maken hebben, zo veel mogelijk af aan dit beleid. Laat weten dat je graag op de hoogte blijft van alle initiatieven die met alcohol en drugs te maken hebben.



**Aan de slag**



The page features a decorative background with various geometric shapes in shades of orange and black. On the left, there is a large black semi-circle. At the top center, a white circle contains the number '4'. The main title is in a bold, orange, sans-serif font. The page number '17' is located in the bottom right corner, set against a black background.

# 4

## Vorbereidende analyse

## 4.1 Risicoanalyse als basis<sup>1</sup>

Ieder evenement heeft in meer of mindere mate te maken met risico's voor de veiligheid en gezondheid van bezoekers. Het ene risico kan het andere beïnvloeden, veroorzaken of versterken. Zo kan alcoholgebruik een direct risico opleveren voor de gebruiker (denk aan intoxicatie), maar kan het ook bijdragen aan het risico van ordeverstoringen op een evenement waardoor anderen in gevaar komen. Door een goede risicoanalyse voorafgaand aan het festival kunnen de nodige voorbereidingen getroffen worden om potentiële risico's te voorkomen of om er gepast op te reageren.

Elke stad of gemeente heeft zijn eigen procedures voor de risicoanalyse van een evenement. Vaak is deze analyse gekoppeld aan het verkrijgen van de nodige vergunningen om het evenement te mogen organiseren. Informeer dus bij je stad of gemeente naar de juiste procedures. In zake dringende medische hulp kan een gemeente de 'Plan Risico Manifestaties' (PRIMA) vragenlijst invullen om advies te krijgen over de accommodatie en bestaffing die nodig is voor een goede hulpverlening (zie ook 'Pijler 4: Zorg en begeleiding').

Hierna worden een aantal thema's besproken die belangrijk zijn om mee te nemen in de risicoanalyse in functie van een alcohol- en drugbeleid.

### 4.1.1 Kenmerken van alcohol en andere drugs

**Het soort middelen, de hoeveelheid of de combinaties die ingenomen** worden op festivals bepalen in belangrijke mate of alcohol- en druggebruik tot problemen leidt. Verschillende stakeholders hebben hierdoor vaak een andere mening over de juiste aanpak van alcohol en andere drugs op festivals. De ene legt de nadruk vooral op het voorkomen van overmatig en/of risicovol gebruik om gezondheidsincidenten te vermijden. De andere benadert dit vanuit het oogpunt van veiligheid en juridische kaders. Door alle stakeholders goed te informeren over zowel de gezondheids- als veiligheidsrisico's kan tot een gezamenlijk uitgangspunt gekomen worden waarin feiten centraal staan.

1 Dit hoofdstuk is een ingekorte en aan de Vlaamse context aangepaste versie van het gelijknamige hoofdstuk uit de Greeff e.a. (2017).

## 4.1.2 Kenmerken van het publiek

Elk publiek heeft zijn eigen **kenmerken en gebruikspatronen**, welke samenhangen met specifieke risico's en de aard en omvang van bepaalde problemen. Een goede inschatting van het publiek is behulpzaam bij het bepalen van de in te zetten interventies en maatregelen. Hieronder enkele voorbeelden van publiekskenmerken en de relatie met alcohol- en druggebruik:

- ▶ **Jongeren (< 25 j)** hebben vaak beperkte ervaring met alcohol, drugs en uitgaan. Voor sommige(n) (minderjarigen) is het de eerste festivalervaring. Ze kennen minder goed hun eigen grenzen en zijn niet altijd bekend met gedragscodes. Ze zien uitgaan vaak als time-out van het dagelijkse leven met regels en normen en hebben door hun jeugdigheid vaak iets minder verantwoordelijkheidsbesef dan oudere bezoekers. Voor minderjarigen gelden bovendien leeftijdsgrenzen in zake het schenken van alcohol.
- ▶ **(jonge) Toeristen** zijn slecht op de hoogte van de wetgeving. Komen soms uit meer repressieve landen. Zijn vaak minder geïnformeerd over de risico's en schadebeperkende maatregelen. Zijn soms een lager alcoholgehalte of minder potente drugs gewoon. Gebruiken op festivals soms voor de eerst keer.
- ▶ **Vermoeide bezoekers (bijvoorbeeld op meerdaagse festivals)**. Alcohol- en druggebruik brengen sneller gezondheidsrisico's en irritaties met zich mee wanneer gebruikers meerdere dagen achtereen gebruiken en/of niet uitgerust zijn



Op festivals met verschillende podia is vaak een zeer divers publiek aanwezig, met specifieke profielen per podium en dus ook specifieke risico's en problemen per podium. Indien van toepassing houdt een alcohol- en drugbeleid hier best rekening mee door een aparte risicoanalyse te maken per podium en door de beleidsmaatregelen hierop af te stemmen.

## 4.1.3 Kenmerken van het festival

**Open festivals zonder toegangscontrole** (zoals stadsfestivals), waarbij zowel minder- als meerderjarigen aanwezig zijn, vragen om een andere aanpak dan **festivals op een afgesloten terrein**. Dit geldt zowel voor de maatregelen die genomen worden voor de naleving van leeftijdsgrenzen bij het schenken van alcohol als maatregelen rond drughandel, -bezit en -gebruik.

**De omvang** van het festival speelt eveneens een grote rol bij het bepalen van de aanpak. Let wel, kleine festivals staan niet automatisch gelijk aan 'risicoloze' festivals voor wat betreft alcohol- en druggebruik.

**De duur en het moment** van het festival, de **weersomstandigheden**, de **bereikbaarheid en muziekstijl** van het festival en de **aanwezigheid van een camping** zijn ook belangrijke indicatoren voor de problemen die verwacht kunnen worden door alcohol en andere drugs en voor de maatregelen die best genomen worden:

- ▶ Duur van het festival: bij meerdaagse festivals drinken bezoekers meer. Ook is er meer kans op gezondheidsproblemen door alcohol en andere drugs. Vermoeidheid speelt dan een grotere rol. Bovendien hangen piekmomenten en het type overlast samen met het sluitingsuur.
- ▶ Moment van het festival: voor een vrije dag zijn bezoekers meer geneigd de remmen los te gooien.
- ▶ Weersomstandigheden: alcohol en andere drugs kunnen de warmteregulatie in het lichaam verstoren. Bij erg koud of warm weer, brengt dit extra risico's met zich mee.
- ▶ Bereikbaarheid: het risico op rijden onder invloed vergroot wanneer veel mensen met de auto of fiets komen. Bovendien hebben festivalbezoekers die tot in de vroege uurtjes alcohol drinken, ook na enkele uren slaap, vaak 's morgens nog te veel alcohol in hun bloed om te rijden. Ook kunnen na afloop irritaties ontstaan door vermoeidheid en middelengebruik wanneer de logistiek rond (openbaar) vervoer niet goed geregeld is.
- ▶ Muziekstijl: muziekstijl, middelengebruik en de risico's die daarmee samengaan hangen sterk samen (Tabel 1). Let wel, het één leidt niet automatisch tot het ander en de trends op dit gebied veranderen.
- ▶ Met of zonder camping: Op de camping kunnen bezoekers indrinken of verder feesteten, met alle risico's vandien.

Tabel 1: Relaties muziekstijlen, middelengebruik en risico's

Muziekstijl	Middelengebruik	Risico's
Dance, House, Techno, Trance, Hardstyle, Hardcore	Voorname­lijk alcohol. Daarnaast MDMA (xtc) en amfetamine, maar ook andere middelen als cannabis, cocaïne en GHB. Verschillen zijn groot per dance-genre.	Ongeremd gedrag, dronkenschap, intoxicaties door alcohol en/of (combi) druggebruik, vandalisme. Daar waar veel xtc wordt gebruikt: weinig geweld.
Rock, Heavy Metal, Hard Rock, Punk, Gothic, Alternatief	Voorname­lijk alcohol (relatief vaak sterkedrank) en cannabis, in mindere mate cocaïne en amfetamine	Ongeremd gedrag, dronkenschap, overmatig gebruik van alcohol (en andere middelen), vandalisme, intoxicaties door alcohol en/of (combi) druggebruik
Pop, Top 40, Nederpop, Latin, Salsa	Voorname­lijk alcohol en in mindere mate cannabis.	Ongeremd gedrag, dronkenschap, overmatig gebruik van alcohol, vandalisme, alcoholintoxicaties.
Urban, Rap, Hiphop en R&B, Reggae	Voorname­lijk alcohol en cannabis en in mindere mate MDMA (xtc).	Ongeremd gedrag, overmatig middelengebruik, vandalisme, intoxicaties door middelengebruik.

## 4.2 Niet de eerste keer dat je dit festival organiseert? Neem ook zeker die ervaringen mee

**“Leren van voorgaande edities:** Veel evenementen zijn terugkerend. Dan is het nuttig om na te gaan of zich tijdens voorgaande edities of vergelijkbare evenementen, incidenten hebben voorgedaan. Zijn er locaties en/of tijdstippen (hotspots) te benoemen waar/wanneer ongewenste situaties plaatsvonden of te verwachten zijn? Welke maatregelen zijn in het verleden genomen? Is hier een evaluatie van?” (de Greeff e.a., 2017, p. 21)

Ervaringen met alcohol- en druggebruik kunnen erg verschillen van festival tot festival, evenals de mate waarin een alcohol- en drugbeleid al is uitgewerkt. Ongeacht deze ervaring of de uitgebreidheid van een alcohol- en drugbeleid, blijft het zinvol om kritisch te kijken naar de aanpak bij vorige edities. Zo identificeer je sterktes en zwaktes en kom je tot concrete werkpunten om het alcohol- en drugbeleid bij komende edities verder te optimaliseren. Maak hiervoor gebruik van de checklist in bijlage (bijlage 1).



5

## Ontwikkeling van een visie

## 5.1 Doelstelling + uitdagingen → visie

Om tot een visie te komen, vertrek je best van de **centrale doelstelling** van het festival. Deze moet gedragen zijn door de verschillende stakeholders en geeft een antwoord op de vraag 'Wat verwachten we van dit event?'. Beschrijf vervolgens hoe midde-  
lengtegebruik een **uitdaging** kan vormen bij het berei-

ken van deze centrale doelstelling. Omschrijf tot slot hoe een alcohol- en drugbeleid **een antwoord** zal bieden op deze uitdaging en zo de centrale doelstelling maximaal helpt bereiken. Dit laatste is de visie van je alcohol- en drugbeleid en wordt best in consensus met alle stakeholders geformuleerd.

### Voorbeeld Reggae Geel festival.

**Centrale doelstelling festival:** Reggae Geel wil een financieel gezond, doch betaalbaar en laagdrempelig festival voor iedereen zijn, dat een bijdrage levert om de wereld een betere plek te maken. Het event is multicultureel en staat open voor alle ideeën en opvattingen zolang deze tegenmoetkomen aan de centrale waarden van respect en verdraagzaamheid. Tot slot streeft de organisatie ernaar om zoveel mogelijk incidenten en overlast te voorkomen.

**Uitdaging:** De festivalbezoekers van Reggae Geel beschermen tegen de risico's van en de schade door gebruik van (il)legale drugs om op die manier zoveel mogelijk incidenten en overlast te voorkomen

**Visie drugbeleid:** Rekening houdend met de realiteit dat (il)legale middelen beschikbaar zijn en gebruikt worden op festivals, wordt gekozen voor een schadebeperkend drugbeleid dat gezondheidsschade voorkomen centraal stelt. Hierbij wordt een kader gecreëerd voor een coherente en gemeenschappelijke aanpak om gezondheid- en veiligheidsproblemen te voorkomen (en waar nodig te verhelpen) zonder festivalbezoekers onnodig te criminaliseren en stigmatiseren.

Een beleidsvisie die de laatste jaren aan een opmars bezig is binnen het festivalmilieu is nultolerantie of 'zerotolerance'. De praktijk leert echter dat deze visie vaak uitmondt in een onevenwichtig beleid dat te sterk gedomineerd wordt door repressieve maatregelen. Hierdoor neemt het risico op (gezondheids)problemen bij festivalbezoekers vaak toe, terwijl een zerotolerancebeleid vaak juist een afname van problemen beoogt. In wat volgt wordt deze paradox verder uit de doeken gedaan

en wordt ook stil gestaan bij een meer evenwichtig beleidsalternatief dat een veel ruimere focus heeft. Een dergelijk beleid bevestigt bezoekers in hun keuze om geen alcohol of andere drugs te gebruiken, maar laat daarnaast ruimte om festivalgangers die deze middelen wel gebruiken te sensibiliseren tot verantwoordelijk gebruik, zodat de schadelijke (gezondheids)gevolgen ervan zo veel mogelijk beperkt blijven.

## 5.2 De paradox van een zerotolerancebeleid

Een muziekfestival is één van die plekken in onze samenleving waar alcohol en andere drugs gebruikt worden. Het gebruik van deze middelen kan echter leiden tot incidenten en overlast. Bijgevolg is de meest voor de hand liggende redenering om druggerelateerde problemen te vermijden: streven naar een drugvrij festival. De idee achter een zerotolerancebeleid voor festivals is het beschermen van festivalgangers tegen de gevaren van drugs, door illegale drugs zoveel mogelijk buiten het festivalterrein te houden. Bovendien wordt daarmee het signaal geven dat het bezit van illegale middelen nog steeds verboden is.

Een zerotolerancebeleid op festivals wordt in Vlaanderen op verschillende manieren in de praktijk

gebracht. Toch komen drie strategieën vaak terug bij de uitvoering van dit beleid: strenge fouilles, waarbij festivalbezoekers geregeld besnuffeld worden door drughonden; doorgedreven surveillance met undercoveragenten op het terrein, en gespierde communicatie naar de festivalbezoekers. In theorie lijkt dit een logische aanpak, maar de praktijk laat zich minder makkelijk kneden. Zo zien we dat deze benadering vaak een tegenovergesteld effect heeft: daar waar de stakeholders druggerelateerde incidenten en overlijdens wensen te voorkomen door illegale drugs buiten het terrein te houden, leidt een zerotolerancebeleid vaak tot een verhoogd risico op problemen door druggebruik op festivals. Dit risico telt op bij het risico dat het gebruik van alcohol en andere drugs an sich al met zich meebrengt.

---

### 5.2.1 Afschrikwekkende boodschappen en bestraffen leiden vaak niet tot de gewenste gedragsverandering

Veel mensen denken intuïtief dat we ongewenst gedrag op een effectieve manier kunnen inperken, door mensen over de negatieve gevolgen van dit gedrag te informeren, te choqueren of door hen hiervoor te straffen. We zien echter dat dergelijke strategieën vooral effectief zijn bij mensen die het ongewenste gedrag amper of niet stellen, terwijl het vooral tot defensieve reacties<sup>2</sup> leidt bij de mensen waarvoor deze maatregelen in de eerste plaats bedoeld zijn (van 't Riet & Ruiter, 2013; Kazdin, 2012). Defensieve reacties ontstaan wanneer men zich door afschrikwekkend bood-

schappen vatbaar voelt voor een bepaalde bedreiging - denk aan juridische gevolgen - maar niet het gevoel heeft dat deze bedreiging (makkelijk) te vermijden is (Ruiter e.a., 2014). Het simpelweg stoppen met het ongewenste gedrag, als uitweg, is in deze gevallen veel moeilijker dan men zou verwachten. Het ongewenste gedrag vervult namelijk een te belangrijke functie voor de persoon in kwestie of er zijn barrières die het stoppen bemoeilijken (bijvoorbeeld een te sterk verlangen om te gebruiken, sociale druk, ...) (van 't Riet & Ruiter, 2013). Het lijnrecht ingaan tegen de vaak sterke intentie om illegale middelen te gebruiken bij een belangrijke groep festivalbezoekers resulteert daardoor meestal in defensieve en soms ronduit gevaarlijke reacties en amper of niet in de beoogde gedragsverandering. Het zijn dan ook die defensieve reacties die geregeld voor een bijkomend risico zorgen bovenop de risico's die

<sup>2</sup> Onder defensieve reacties verstaan we onder andere emotionele reacties, agressie of ontsnapingsgedrag. Bij dit laatste blijft men het ongewenste gedrag gewoon stellen, maar probeert men, vaak op creatieve wijze, te ontsnappen aan de gevolgen ervan (Kazdin, 2012).



middelengebruik sowieso al met zich meebrengt.

Dat afschrikken en bestraffen leidt tot ongewenste (neven)effecten blijkt ook uit het meest recente uitgaansonderzoek (Rosiers, 2019). Daarin gaf twee derde van de mensen die illegale drugs meenemen naar events aan dat ze dit ook zouden doen indien er zichtbaar security aan de ingang zou staan. Indien er ook zichtbare controles op het terrein zouden zijn, blijft 61% illegale drugs meenemen. Bij aanwezigheid van een drughond zakt dit naar 33%. Van de mensen die aangeven dat ze hun illegale drugs thuis zouden laten omwille van controles, gaf ruim de helft (52%) aan toch op zoek te gaan naar illegale drugs op het festivalterrein. Dit brengt risico's met zich mee. Illegale middelen die aangeboden worden op het festivalterrein zijn vaak van mindere kwaliteit en de effecten ervan zijn moeilijker in te schatten.

Het komt daarnaast ook voor dat deze middelen net zuiverder en potenter zijn dan wat sommige bezoekers gewoon zijn. Dit is vooral een probleem bij minder ervaren bezoekers die illegale drugs willen gebruiken.

Andere reacties op een te repressief optreden zijn het bij de ingang in één keer innemen van alle illegale drugs die iemand bij zich heeft of het thuis, voor vertrek, innemen van illegale drugs. Hierdoor ontstaat een verhoogd risico op respectievelijk overdosering en rijden onder invloed (Doekhie e.a., 2010; Nabben, 2010; Hickey e.a., 2012; Hughes, 2015). Bovendien hebben sommige festivalgangers ook schrik om zich bij de EHBO-post aan te melden indien zij problemen ervaren gerelateerd aan hun druggebruik. Dit uit schrik dat politie of bewakingsagenten hen daar staan op te wachten.

## 5.3 Een meer evenwichtige aanpak als alternatief

Met een evenwichtig alcohol- en drugbeleid wordt erover gewaakt dat de maatregelen die worden ingezet goed op elkaar worden afgestemd. Ze worden zo georganiseerd dat ze zo weinig mogelijk aanleiding geven tot extra risicovolle situaties. Vanuit die filosofie hebben verschillende maatregelen die vandaag binnen een zerotolerancebeleid gehanteerd worden ook een plaats binnen een meer evenwichtige aanpak. Aanvullend laat een evenwichtig beleid ruimte om naast het ondersteunen van bezoekers die geen roesmiddelen gebruiken, ook festivalgangers die wel gebruiken te sensibiliseren tot verantwoordelijk gebruik. Zo kunnen ook de risico's die het gebruik van deze middelen aan sich al met zich meebrengen tot een minimum beperkt worden.

Een dergelijke insteek houdt rekening met de realiteit van middelengebruik op het festivalterrein en maakt het daardoor mogelijk om meer in dialoog te gaan met festivalbezoekers, waardoor defensief en gevaarlijk gedrag minder wordt uitgelokt en bezoekers beter kunnen worden geïnformeerd. Dit is veel moeilijker te realiseren in een repressieve

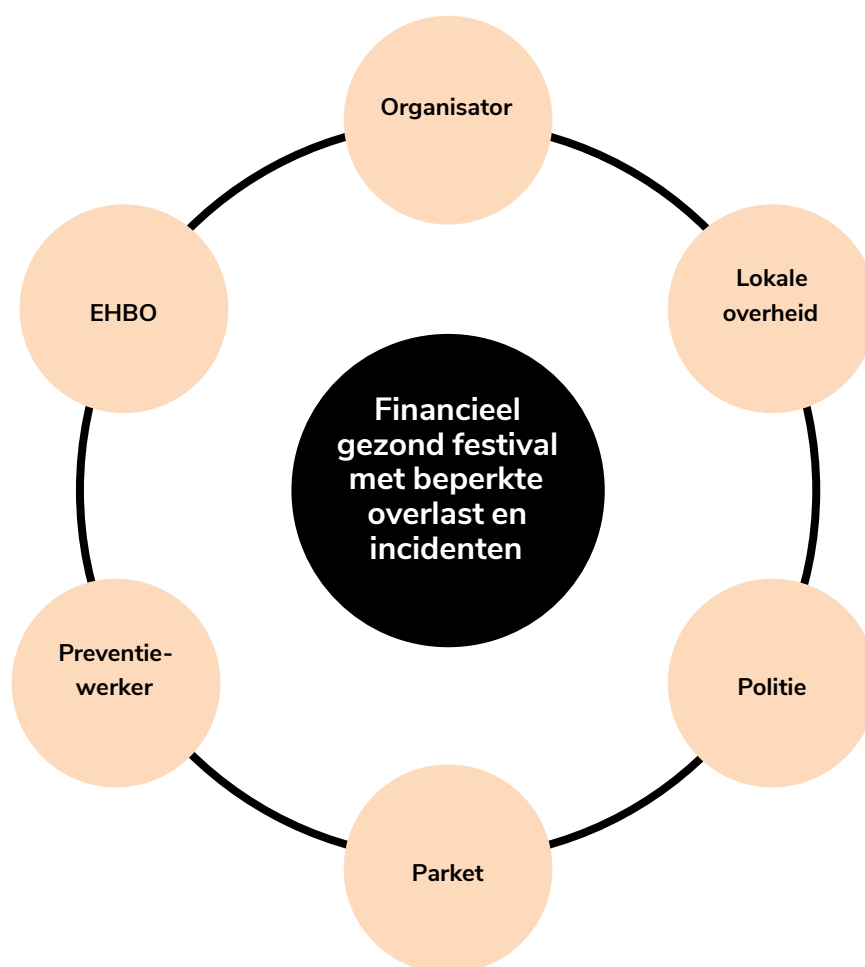
festivalcontext, waarin bezoekers minder open zijn over hun druggebruik en vaak minder ontvankelijk zijn voor (gezondheids)bodschappen omdat ze de bron ervan minder vertrouwen. Er is bij mensen die drugs gebruiken dus meer gezondheidswinst te boeken door schadebeperkende maatregelen te promoten in plaats van druggebruik te ontmoedigen (Peters e.a., 2008).

Aanvullend bij het voorgaande is het belangrijk om ook ondersteunende maatregelen in de omgeving van de bezoekers te voorzien. Deze moeten bijdragen aan het algemeen comfort van alle bezoekers en helpen mee om gezondheidsschade door alcohol- of druggebruik te beperken. Voorbeelden hiervan zijn drinkwatervoorziening, klimaatbeheersing, chill-outzones, ... Tot slot voorziet een evenwichtig beleid ook in een performant zorg- en begeleidingsaanbod om festivalgangers op te vangen wanneer het alsnog fout gaat.

Het succes van zo een evenwichtig alcohol- en drugbeleid neemt toe naarmate bovengenoemde

onderdelen evenredig worden uitgewerkt en mekaar versterken door een goede samenwerking en afstemming tussen de betrokken stakeholders. De belangrijkste stakeholders hierbij zijn: de organisator(en) en in het verlengde hiervan de bewakingsfirma en festivalmedewerkers, de lokale overheid, gezondheidswerkers die inzetten op schadebeperking (o.a. preventiewerkers),

politie, parket en de medische dienst (Figuur 2). Bij het opzetten van zo een samenwerking is het belangrijk om als centraal uitgangspunt "het creëren van een leuk en financieel gezond festival met beperkte overlast en incidenten" voor ogen te houden. De prioriteit moet hierbij liggen op de gezondheid en het welzijn van alle festivalbezoekers.

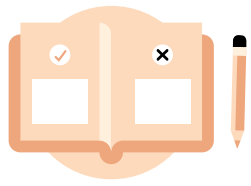


**Figuur 2:** De evenwichtige verhouding tussen alle relevante stakeholders binnen een schadebeperkend alcohol- en drugbeleid op festivals



6

## Invulling van de vier pijlers van een beleid



# Pijler 1: Regels en procedures

## 6.1.1 Belang van regels en procedures

Regels en procedures zijn noodzakelijk voor het goede verloop van een festival. Ze hebben verschillende functies:

- ▶ **Regels en procedures bevorderen het welzijn en werken preventief:** regels maken duidelijk wat wel en niet kan en helpen zo problemen door middelengebruik te voorkomen. Duidelijkheid over wat grensover-

schrijdend gedrag is en hoe erop gereageerd wordt, werkt ontradend en draagt bij aan het normatief kader.

- ▶ **Medewerkers voelen zich gesteund door duidelijke regels en procedures:** medewerkers krijgen een duidelijk zicht op wat probleemsituaties zijn en weten wat daarbij van hen verwacht wordt. Dit draagt bij aan een meer consequente afhandeling, omdat elke probleemsituatie niet individueel moet bekeken worden.

## 6.1.2 Stap 1: Leg regels vast

De alcohol- en drugwetgeving vormt het kader. Vul aan op basis van jullie risicoanalyse en ervaringen met eerdere edities en kom zo tot een set huisregels. Hou ook rekening met de festivalcultuur, zo raken regels sneller gekend en geïnternaliseerd. Goede regels zijn **eenduidig, hanteerbaar, congruent met bestaande regels en procedures** over andere thema's (bijvoorbeeld agressie, seksuele intimidatie) en **gestroomlijnd met de visie**.

Onderstaande tabel is een handig werkinstrument om samen met de werkgroep bestaande (ongeschreven) regels **te inventariseren**, te **evalueren** en **aan te vullen** waar nodig.

- ▶ Duid voor alcohol per gedrag aan of het wel, niet of onder voorwaarden is toegestaan. Cannabis en andere illegale drugs zijn bij wet niet toegestaan dus dit is alvast ingevuld.
- ▶ Indien iets is toegestaan onder voorwaarden, specificeer de voorwaarden.
- ▶ Bediscussieer of deze regels voldoen aan alle noden en behoeften.
- ▶ Vul hiaten aan door te bepalen of deze wel, niet of onder voorwaarden zijn toegestaan.

De aanwezigheid van minderjarigen vereist specifieke regels. Soms is het zinvol om aparte regels vast te leggen voor verschillende contexten (bijvoorbeeld op het festivalterrein, op de camping, ...)

	Bezit	Gebruik	Onder invloed zijn	Delen	Verkopen
<b>Alcohol</b>	T/TOV*/NT	T/TOV*/NT	T/TOV*/NT	T/TOV*/NT	T/TOV*/NT
<b>Cannabis</b>	NT	NT	NT	NT	NT
<b>Andere illegale drugs</b>	NT	NT	NT	NT	NT

Schrap wat niet past; T: toegestaan; TOV: toegestaan onder voorwaarden; NT: niet toegestaan

\*Specificeer de voorwaarden:

### 6.1.3 Stap 2: Schrijf procedures uit

Regels hebben pas effect wanneer ze gehandhaafd worden. Hierbij spelen onder andere organisatoren, beveiligingspersoneel, politie en parket een rol. Vergeet ook de (vrijwillige) medewerkers van een festival niet die belangrijk kunnen zijn bij het signaleren en doorverwijzen.

Onderstaande tabel helpt je procedures te bepalen voor de middelen en het gedrag die niet of enkel onder voorwaarden zijn toegestaan. Indien relevant, kan er één procedure uitgewerkt worden voor verschillende gedragingen en/of middelen samen.

- ▶ Beschrijf de maatregelen die zullen genomen worden voor toezicht en bij (herhaalde) overtreding. Verder in de tekst worden een aantal courante maatregelen en interventies voor toezicht en handhaving opgesomd en besproken.
- ▶ Beschrijf per maatregel de taakverdeling per betrokken stakeholder. Sta hierbij ook stil bij informatieoverdracht tussen stakeholders.
- ▶ Denk na over hoe gevonden illegale drugs bewaard en vervoerd moeten worden.

Check voor alle gekozen maatregelen of hiermee het gewenste effect voldoende bereikt wordt. Hou rekening met ongewenste neveneffecten van maatregelen.

Stem met de werkgroep de procedures af op de doelstellingen van alle stakeholders en op de maatregelen die onder andere pijlers genomen worden. De visie biedt hiervoor het kader.

		Maatregelen	Stakeholder x	Stakeholder y	Stakeholder z
<b>[Gedrag(ingen)] van [Middel(en)] is niet toegestaan</b>	Toezicht:		[Taken]		
	Bij overtreding:				
	Bij herhaalde overtreding:				

		Maatregelen	Stakeholder x	Stakeholder y	Stakeholder z
<b>[Gedrag(ingen)] van [Middel(en)] is toegestaan zolang [Voorwaarden]</b>	Toezicht:		[Taken]		
	Bij overtreding:				
	Bij herhaalde overtreding:				

### 6.1.3.1 Maatregelen en interventies voor toezicht en handhaving<sup>3</sup>

#### Dropbox (amnesty bin)

Een dropbox biedt bezoekers de gelegenheid om vrijwillig en anoniem afstand te doen van hun illegale drugs en andere ongeoorloofde goederen voor zij door de toegangscontrole van het festival gaan. De bezoekers worden niet vervolgd voor de illegale drugs die zij hierin deponeren. Dit staat duidelijk aangegeven bij de dropbox samen met de huisregels van het evenement en de consequenties die verbonden zijn aan overtreding van de drugwetgeving. De dropbox moet afgesloten zijn en mag alleen geopend kunnen worden door de politie, tenzij anders afgesproken. Na afloop van het evenement wordt de dropbox geleegd door de politie. Ervaring leert echter dat dropboxen op het einde van veel festivals quasi leeg zijn of vooral gevuld zijn met afval i.p.v. illegale drugs. Veel bezoekers lijken dus niet geneigd om hun illegale drugs hierin te gooien.

#### Veiligheidsfouillering

De veiligheidsfouillering is de controle van bezoekers die doorgaans door beveiligingsmedewerkers wordt verricht bij de toegang van een festival. Wanneer het festival plaatsvindt op een publiek toegankelijke plaats is voor deze controle toestemming van de burgemeester nodig. In België mag deze controle enkel uitgevoerd worden om te voorkomen dat er wapens en andere gevaarlijke voorwerpen worden binnengebracht op het festivalterrein. Een beveiligingsmedewerker mag dus niet expliciet op zoek gaan naar illegale drugs en kan deze dus enkel toevallig aantreffen tijdens een veiligheidsfouille. De controle moet zich beperken tot het oppervlakkig aftasten van de kledij en controle van de handbagage door een persoon van hetzelfde geslacht. Daarbij moet de festivalbezoeker zelf de voorwerpen uit zijn zakken of handbagage halen en tonen aan de beveiligingsmedewerker. Het doorzoeken van iemands kleren of zakken is voorbehouden aan bevoegde opsporingsambtenaren (o.a. politie). Een veiligheidsfouille mag niet systematisch gebeuren. Ze mag enkel uitgevoerd worden bij personen waarbij er vermoeden is dat deze wapens of gevaarlijke voorwerpen bij zich hebben. Een festivalbezoeker mag door

een beveiligingsmedewerker ook niet gedwongen worden tot controle, maar kan wel de toegang tot het festival ontzegd worden wanneer deze de controle weigert.

#### Wasstraat

De wasstraat is een speciaal ingerichte locatie op het festivalterrein, meestal bij de ingang, waar festivalbezoekers bij vermoeden van drugbezit grondig gefouilleerd worden door de politie. De praktijk leert echter dat wasstraten bezoekers vaak het gevoel geven opgejaagd, gecriminaliseerd en gestigmatiseerd te worden. Dit terwijl festivalorganisatoren het betreden van het festivalterrein juist tot een positieve, onvergetelijke ervaring willen maken door hun bezoekers op soms spectaculaire wijze te verwelkomen.

#### Drughonden

Honden kunnen worden ingezet om drugs bij festivalbezoekers op te sporen. Dit is echter een maatregel die veel capaciteit vraagt en die niet bruikbaar is voor het opsporen van NPS (Nieuwe Psychoactieve Stoffen) aangezien drughonden deze middelen niet kunnen vinden. Bovendien laat onderzoek naar het effect van het inzetten van drughonden gemengde resultaten zien. Een deel van de bezoekers blijkt minder snel geneigd om drugs mee te nemen of te gebruiken wanneer er politie met drughonden aanwezig is (Hughes, 2015). Daarentegen blijkt ook dat een groot deel van de bezoekers het gedrag niet aanpast (Sindicich & Burns, 2011). Uit onderzoek blijkt bovendien dat drughonden een vals positief percentage hebben van 75%. Hierdoor worden heel wat onschuldige festivalbezoekers onterecht aangeduid als verdacht en moeten ze doorgedreven (naakt)fouilles ondergaan (Barbour, 2006). Deze ervaringen worden vaak als zeer vervelend, kleinerend, vernederend tot traumatisch ervaren door festivalbezoekers. Een gevoel dat haaks staat op wat een festivalbeleving zou moeten zijn. Tot slot heeft de (zichtbare) aanwezigheid van drughonden vaak een negatieve invloed op de sfeer en kan het ook tot defensieve reacties leiden bij festivalbezoekers, met alle gevolgen van dien (zie 5.2.1 voor meer info) (Nabben, 2010; Hickey e.a., 2012; Hughes, 2015).

<sup>3</sup> Dit hoofdstuk is een ingekorte en aan de Vlaamse context aangepaste versie van het gelijknamige hoofdstuk uit de Greeff e.a (2017). Waar nodig werd het aangevuld met informatie uit Hardyns e.a. (2019)

### Controle op drugbezit- of gebruik op het festivalterrein

Naast controles aan de ingang gebeuren er ook controles op het festivalterrein. Hierbij wordt vaak extra aandacht besteed aan het monitoren van risicolocaties, zoals de toiletten en lockers. Controles op het terrein gebeuren voornamelijk door beveiligingsmedewerkers. Zij surveilleren op het festivalterrein en letten op afwijkend en normoverschrijdend gedrag. Daarnaast interveniëren zij bij incidenten om een ongewenste situatie om te vormen tot een gecontroleerde situatie. Naast controles door beveiligingsmedewerkers kunnen ook controles uitgevoerd worden door politieagenten in burger.

#### Drugondersteuningsteams (DOT)<sup>4</sup>

Op sommige festivals wordt een politieteam ingezet dat gespecialiseerd is in het opsporen van drugdealers, het drugsondersteuningsteam. Tijdens het festival gaan zij undercover het terrein op en proberen ze dealers op te sporen. Wanneer zij effectief vermoedelijke dealers aantreffen, zal het team ervoor zorgen dat de betrokken personen discreet uit de mensenmassa worden verwijderd. De vermoedelijke dealers worden overgebracht naar een locatie waar de nodige fouilles kunnen worden uitgevoerd. Nadat alle nodige handelingen werden uitgevoerd, staat een team ter beschikking dat, indien nodig, instaat voor de overbrenging van de dealer naar het cellencomplex.

#### Cameratoezicht

Cameratoezicht is een hulpmiddel dat op evenementen ingezet kan worden in het kader van 'crowd control'. Het geeft de mogelijkheid om het hele terrein te scannen en verstoringen sneller in beeld te brengen. Camerabeelden geven een goed overzicht en de bezoekers kunnen ongemerkt geobserveerd worden zonder verdachte personen te "irriteren". Cameratoezicht mag echter niet worden beschouwd als een substituut voor toezicht door beveiligers.

### Omgang met mensen onder invloed van alcohol en/of drugs

Om de kans op incidenten op het evenemententerrein te verkleinen, is het raadzaam om bezoekers die (sterk) onder invloed van drugs zijn niet toe te laten tot het evenement. Ditzelfde geldt voor het toelaten van dronken bezoekers. Van belang is hierop bij de toegangscontrole alert te zijn. Dat vraagt om beveiligingsmedewerkers die bekend zijn met de uiterlijke kenmerken van dronkenschap en het onder invloed zijn van drugs. Mensen onder invloed reageren anders dan nuchtere mensen. Beveiligingsmedewerkers moeten daarom weten hoe ze moeten omgaan met personen onder invloed. Het simpelweg wegsturen van mensen kan ertoe leiden dat ze overlast veroorzaken of gezondheidsproblemen ervaren buiten het festivalterrein, waar geen professionele hulp aanwezig is. Het is dus van belang dat gemeente, organisator, beveiliging, EHBO en de hulpdiensten hierover voorafgaand aan het evenement duidelijke afspraken maken. Ook op het evenemententerrein is toezicht op de staat van dronkenschap van bezoekers of de mate waarin zij onder invloed van drugs zijn noodzakelijk om problemen tijdig te signaleren en te voorkomen. Bovendien beschrijft de wet op de beteugeling van de dronkenschap dat alcoholverstrekkers er dienen voor te zorgen dat er geen alcohol wordt 'doorgeschonken' aan dronken bezoekers. Naast de beveiligingsmedewerkers is hier ook een belangrijke taak weggelegd voor (vrijwillige) medewerkers van het festival. Indien nodig kunnen zij hun bezorgdheid uiten tegenover bezoekers en spelen ze een rol op vlak van signalering en doorverwijzing.

#### Leeftijdscontrolle

Een organisator die tijdens een festival alcohol schenkt, dient zich aan de wettelijke leeftijdsgrens voor alcoholverkoop te houden: onder de 16 jaar geen alcohol, onder de 18 jaar geen sterkedranken. Bij twijfel is een verkoper verplicht de leeftijd van een koper te controleren. Dit kan door de koper te vragen naar een leeftijdsbewijs (bijvoorbeeld een identiteitskaart, rijbewijs, studentenkaart, ...). Organisatoren kunnen ervoor kiezen om jongeren onder de 18 jaar niet toe te laten op hun festival. Er dient dan eenmalig een leeftijdscheck uitgevoerd te worden bij de toegangscontrole. Dit werkt echter

4 Dit onderdeel is overgenomen uit Spaas e.a. (2019) en onderging enkele kleine tekstuele aanpassingen voor een betere integratie in deze leidraad.

alleen bij festivals op een afgesloten terrein. Festivals die jongeren onder de 18 jaar wel toelaten, kunnen ervoor kiezen om de leeftijdscontrole uit te voeren bij de toegangscontrole of bij een apart loket, zoals de bonnenverkoop. Bezoekers boven de 16 of 18 jaar worden als dusdanig gemerkt door middel van bijvoorbeeld **een polsbandje**. De leeftijdscontrole aan de bar (waar alcohol verkocht wordt) is hierdoor makkelijker. De barmedewerkers hoeven dan niet opnieuw naar een legitimatiebewijs te vragen, maar kunnen aan het bandje zien of de koper oud genoeg is. Dit scheelt tijd en discussie aan de bar.


Uit verschillende nalevingsonderzoeken en praktijkervaringen blijkt dat de uitvoering van de leeftijdscontrole niet zo eenvoudig is. Zo kan het lastig zijn om de leeftijd van jongere bezoekers in te schatten en kan het omrekenen van de geboortedatum naar de juiste leeftijd een probleem vormen (Schelleman-Offermans & Roodbeen, 2015). Het kan in die gevallen helpen om een hogere referentieleeftijd te hanteren door iedereen die er jonger uitziet dan (bijvoorbeeld) 25 jaar naar een leeftijdsbewijs te vragen. Zo wordt een marge ingebouwd en vergroot de kans dat iedereen die jonger is dan 18 jaar om een legitimatie is gevraagd. Ook kunnen hulpmiddelen voorzien worden die het omrekenen van de geboortedatum vergemakkelijken. Of kan er gewerkt worden met een scansysteem voor het schenken van sterkedranken.

Het probleem van wederverstrekking (of doorgeven van alcohol)

Hoewel een polsbandjessysteem een veel gebruikt en werkzaam systeem is, wijst de praktijk uit dat het niet volledig waterdicht is. Het blijkt dat oudere

vrienden of familieleden geregeld drank kopen voor minderjarigen (Bieleman e.a., 2015) zogenaamde wederverstrekking. Daardoor is het mogelijk dat jongeren onder de 16 en 18 jaar op het festivalterrein toch respectievelijk aan alcoholhoudende en sterkedranken geraken. Hoewel beveiligingsmedewerkers minderjarigen niet kunnen bekeuren, zijn er wel een aantal opties:

- ▶ Als in het huisreglement beschreven staat dat het op het festivalterrein niet is toegestaan voor jongeren onder de 16 jaar en 18 jaar om respectievelijk alcohol en sterkedranken bij zich te hebben, kunnen beveiligingsmedewerkers minderjarigen waarschuwen en/of van het terrein verwijderen.
- ▶ Als in het huisreglement beschreven staat dat het op het festivalterrein niet is toegestaan om alcohol en sterkedranken door te geven aan respectievelijk -16-jarige en -18-jarige bezoekers, mogen beveiligers de wederverstrekking waarschuwen en/of van het terrein verwijderen.
- ▶ Beveiligers kunnen bij het aantreffen van -16-jarigen met alcohol of -18-jarigen met sterkedranken navraag doen bij welke bar de alcohol verkregen is. Op basis hiervan kan de beveiliging de desbetreffende bar (medewerker) hierop attenderen.

 Besteed hier aandacht aan in de barbriefing. Controles op het respecteren van de wettelijke leeftijdsgrens voor alcoholverkoop worden zowel uitgevoerd door politie als inspecteurs van het FOD volksgezondheid en boetes kunnen aardig oplopen.



### Onmiddellijk minnelijke schikking voor festivals (OMS-FEST)<sup>5</sup>

Artikel 216bis §1 van het Wetboek van Strafvordering bepaalt dat de procureur des Konings de mogelijkheid heeft om de dader van bepaalde feiten te verzoeken een bepaalde geldsom te storten aan de Federale Overheidsdienst Financiën (de zogenaamde minnelijke schikking). Betaling van deze minnelijke schikking doet de strafvordering vervallen, mits zij binnen de vooropgestelde termijn wordt betaald. De wet bepaalt dat de betalingstermijn tenminste 15 dagen en ten hoogste drie maanden moet zijn. De procureur des Konings kan deze termijn echter inkorten indien de verdachte hiermee instemt.

De OMS-procedure op festivals wordt toegepast indien het gaat om het aantreffen van illegale drugs bestemd voor eigen gebruik van meerderjarige verdachten. In voorkomend geval wordt onmiddellijk – dus op het ogenblik van de vaststelling van de feiten – een minnelijke schikking voorgesteld door de politieploegen op het terrein. Deze minnelijke schikking kan op twee verschillende wijzen worden voldaan, zijnde een betaling via de betaalterminal op het moment zelf of een latere betaling via overschrijving.

De OMS-procedure kan verschillen per arrondissement. Zo wordt het bedrag van de minnelijke schikking in Antwerpen bepaald op 75 euro voor cannabis en 150 euro voor alle andere verdovende middelen en/of psychotrope stoffen, ongeacht de aangetroffen hoeveelheid. Indien er aanwijzingen zijn van dealen – wat door de politie ter plaatse dient te worden gecheckt – dient er steeds contact te worden opgenomen met het parket. Hiervoor geldt een andere afhandeling. In het arrondissement Leuven is – in tegenstelling tot in Antwerpen – de hoeveelheid aangetroffen drugs wel van belang. Hoe groter de hoeveelheid, hoe hoger de boete. De boetes gaan van 75 euro tot een maximum van 400 euro. Belangrijke voorwaarde is en blijft dat het gaat om bezit voor eigen gebruik. Zodra er aanwijzingen zijn voor handel, kan er ook hier geen sprake zijn van de toepassing van de OMS-procedure.

### 6.1.4 Stap 3: Communiceer de regels en procedures naar alle betrokken stakeholders

Alle stakeholders die op het festivalterrein een actieve rol spelen bij toezicht en handhaving van de regels zijn verantwoordelijk voor het in de praktijk brengen van de bijhorende procedures. Daarom is het belangrijk dat iedereen weet wat er van hen verwacht wordt en waarom.

- ▶ Formaliseer de regels en procedures in een document dat duidelijk en open gecommuniceerd wordt naar alle betrokken stakeholders.
- ▶ Een mondelinge toelichting van de regels en bijhorende procedures in aanloop naar de start van het festival zorgt ervoor dat alles beter blijft hangen. Geef een beknopt overzicht van de regels en procedures aan alle stakeholders en stem de details over de procedures af op de verantwoordelijkheden van de verschillende stakeholders. Vergeet hierbij de (vrijwillige) festivalmedewerkers niet.
- ▶ Neem in de communicatie over de regels gerust verschillende regels samen in één formulering. Zo bewaar je beter het overzicht en zijn de regels makkelijker hanterbaar. Bijvoorbeeld 'Het verkopen van alcohol, cannabis en andere illegale drugs door bezoekers is verboden'
- ▶ Bekijk hoe procedures kunnen geïntegreerd worden in bestaande werkwijzen, dit bevordert de implementatie ervan.

Regels moeten ook gecommuniceerd worden naar de festivalbezoekers, voor meer details zie Pijler 2: informatieverstrekking

<sup>5</sup> Dit onderdeel is overgenomen uit Spaas e.a. (2019) en onderging enkele kleine tekstuele aanpassingen voor een beter integratie in deze leidraad.



## Pijler 2: Informatieverstrekking

### 6.2.1 Belang van informatieverstrekking

Met de pijler informatieverstrekking werk je in lijn met de visie een aanbod uit waarmee je festivalbezoekers op een effectieve manier informeert en sensibiliseert rond verantwoordelijk omgaan met alcohol en andere drugs. **Drie elementen zijn hierin belangrijk:**

- ▶ **Informeren over de regels rond alcohol en andere drugs:** hiermee worden festivalbezoekers geïnformeerd over wat er wel en niet getolereerd wordt tijdens het festival. Bezoekers verklaren zich hiermee stilzwijgend akkoord bij het betreden van het festivalterrein. Zij moeten dus tijdig geïnformeerd worden over de regels.
- ▶ **Voorlichting over het gebruik van alcohol en andere drugs:** de insteek hierbij is niet het juridisch kader (zoals bij communicatie over de regels), maar het gezondheidskader. Het doel van deze vorm van communicatie is om bezoekers die geen alcohol of andere drugs gebruiken hierin te bevestigen en bij bezoekers die wel alcohol of andere drugs gebruiken de gezondheidsrisico's zo veel mogelijk te beperken.
- ▶ **Informeren over de aangeboden services:** hiermee worden de gekozen omgevingsinterventies en het eerstehulpaanbod (zie pijler 3 en 4) gecommuniceerd naar de festivalbezoekers.

### 6.2.2 Stap 1: Werk een actieplan uit

#### 6.2.2.1 Deel 1: Informeer bezoekers over de regels rond alcohol en andere drugs<sup>6</sup>

Door vooraf duidelijk te communiceren over de regels weten de bezoekers tijdig onder welke voorwaarden ze welkom zijn op het festival. Huisregels<sup>7</sup> zijn zelfs pas van kracht als bezoekers deze al bij aankoop van hun kaartje of bij betreding van het festival duidelijk hebben kunnen lezen. Het is dus verplicht om hier tijdig en zorgvuldig over te communiceren. Het is niet toegestaan om mensen pas bij het betreden van het terrein aan te spreken op de overtreding van een huisregel die zij daarvoor nog niet hadden kunnen kennen. Bovendien is bekend dat bezoekers die goed zijn geïnformeerd zich minder gauw gefrustreerd, agressief of tegendraads zullen gedragen. Bij het communiceren van regels en voorschriften is het van belang toe te lichten waarom die regels er zijn – bijvoorbeeld uit het oogpunt van wettelijke verplichtingen, gezondheidsbescherming en de veiligheid van de vele aanwezigen. Bezoekers zijn in dat geval eerder geneigd de regels op te volgen (Purple Guide, 2016).

**Voorafgaand aan een festival** kunnen regels gecommuniceerd worden via de website, op sociale media, bij aankoop van tickets online (bijvoorbeeld akkoord geven voorafgaand aan de betaling) en via de briefing die bezoekers een paar dagen voor het festival per e-mail of via sociale media ontvangen. Mogelijks zorgt deze communicatie voor bijkomende vragen over alcohol en andere drugs bij de ontvangers ervan. Daarom is het zinvol om hierin afsluitend door te verwijzen naar [www.safensound.be](http://www.safensound.be), bij algemene vragen over alcohol en andere drugs, en naar [www.druglijn.be](http://www.druglijn.be), wanneer iemand zich zorgen maakt of vragen heeft over zijn gebruik.

6 Dit hoofdstuk is een ingekorte en aan de Vlaamse context aangepaste versie van het hoofdstuk 'Communicatie van huisregels' uit de Greeff et al. (2017).

7 Dit zijn regels die gelden op het festivalterrein en aanvullend zijn op de wetgeving die van kracht is.

**Tijdens het festival** blijft het ook belangrijk dat de regels direct zichtbaar zijn voor bezoekers. Enkele mogelijkheden hiervoor zijn:

- ▶ aan alle ingangen van het festivalterrein (bijvoorbeeld op digitale borden, banners of posters)
- ▶ in de programmaboekjes of app van het festival
- ▶ bij tap- of schenkpunten voor alcohol (bijvoorbeeld via posters, banners, -16/-18-stickers)
- ▶ op digitale schermen op het terrein

### 6.2.2.2 Deel 2: Licht bezoekers voor over het gebruik van alcohol en andere drugs<sup>8</sup>

Het doel van deze vorm van communicatie is enerzijds het bevestigen van bezoekers die ervoor kiezen om geen alcohol of andere drugs te gebruiken en anderzijds om gezondheidsrisico's terug te dringen bij het gebruik van alcohol en andere drugs. Dat laatste kan enerzijds door bezoekers te ontmoedigen om (overmatig) alcohol en/of drugs te gebruiken, maar ook door hen handvatten mee te geven die de kans op gezondheidsincidenten verkleint wanneer ze toch gebruiken. Voorlichting is een basisingrediënt bij het voorkomen van problemen door alcohol en andere drugs, maar het is bekend dat voorlichting alleen niet voldoende is. Voorlichting heeft vaak pas effect in combinatie met andere interventies, zoals omgevingsinterventies (zie pijler 3) (Barbor e.a., 2010).

### Maatregelen voor voorlichting over de risico's van alcohol en andere drugs

#### Never waste a great party

Dit voorlichtingsmateriaal werd ontwikkeld in samenwerking met Reggae Geel en bestaat uit een aantal beelden die feestvierders concrete partytips geven. Enkele voorbeeldtips zijn:

- ▶ Voorkom uitdroging! Drink één beker water per uur.
- ▶ Laat het mixen aan de dj. Verschillende soorten drugs combineren verhoogt het risico. Alcohol is ook een drug.
- ▶ Samen uit, samen thuis. Zorg voor je vrienden. Zorg dat iedereen veilig thuiskomt.
- ▶ Nuchter rijden is problemen vermijden. Rij niet onder invloed.

Alle beelden zijn uitgewerkt op verschillende dragers: affiches, zeildoeken, herasbanners, Facebookposts en afbeeldingen voor op tv-schermen. Ze zijn zowel beschikbaar in het Engels als het Nederlands. Organisatoren van festivals kunnen zelf kiezen welke boodschappen ze willen verspreiden, via welke kanalen. De beelden kunnen gepersonaliseerd worden met een eigen logo, en/of door de achtergrondkleuren aan te passen aan de huisstijlkleuren. Dit materiaal vind je [in de catalogus van vad.be](#).

#### Safe 'n Sound

Safe 'n Sound zet getrainde vrijwilligers met dezelfde interesses, levensstijl en ervaringen als de andere feestvierders in op o.a. muziekfestivals (vnl. dance events). Aan de Safe 'n Sound-infostand worden feestvierders geïnformeerd over alcohol en andere partydrugs, gehoorschade en veilig vrijen. Dit gebeurt neutraal en objectief, zonder te veroordelen. Door bezoekers goed te informeren helpt Safe 'n Sound de risico's, zoals oververhitting, bad trips, outgaan, gehoorschade, enz. zo klein mogelijk te houden. Door het nemen van enkele voorzorgsmaatregelen, kunnen er namelijk al heel wat problemen voorkomen worden.

Safe 'n Sound op jouw festival? [Ga naar de contactpagina van safensound.be](#)

8 Dit hoofdstuk is een ingekorte en aan de Vlaamse context aangepaste versie van het gelijknamige hoofdstuk uit de Greeff e.a. (2017).

### Early Warning System

Het Early Warning System (EWS) is een Europees systeem dat instaat voor de uitwisseling van informatie over productie, transport, gebruik en risico's van psychoactieve stoffen. Voor België wordt de informatie verzameld door het Belgisch waarnemingscentrum voor drugs en drugsverslaving (BMCCDA) met hulp van Eurotox en De DrugLijn. Indien er concrete aanwijzingen zijn dat bepaalde (nieuwe) en gevaarlijke producten circuleren, wordt een EWS-bericht verspreid. In geval van zo een bericht worden festivals die het Quality Nights-label hebben (zie pijler 3) hierover automatisch geïnformeerd, zodat ze deze info verder kunnen verspreiden naar de festivalbezoekers. Bij festivals zonder Quality Nights-label, maar met een Safe 'n Sound-infostand wordt deze info verspreid via deze infostand.

### 6.2.2.3 Deel 3: Informeer de bezoekers over de aangeboden services

Door te communiceren naar de festivalbezoekers welke services er worden aangeboden op het festival en waar deze services gelokaliseerd zijn (EHBO-post, chill-outzones, gratis drinkwater, voorzieningen voor (openbaar) vervoer, ...), weten de bezoekers op welke services ze beroep kunnen doen en waar ze deze kunnen vinden. Het aanbod van services wordt bepaald onder pijler 3 en 4 en kan kenbaar gemaakt worden aan de bezoekers met bijvoorbeeld de Quality Nights-pictogrammen (zie pijler 3).

**Voorafgaand aan een festival** kan het aanbod gecommuniceerd worden via de website, op sociale media en in de briefing die bezoekers een paar dagen voor het festival per e-mail of via sociale media ontvangen. Ook in deze communicatie kan het zinvol zijn om afsluitend door te verwijzen naar [www.safensound.be](http://www.safensound.be) en [www.druglijn.be](http://www.druglijn.be) (zie 6.2.2.1 voor meer info).

**Tijdens het festival** kunnen de aangeboden services en hun locatie gecommuniceerd worden:

- ▶ aan alle ingangen van het festivalterrein (bijvoorbeeld op digitale borden, banners of posters)
- ▶ in het programmaboekje of app van het festival
- ▶ op digitale schermen op het terrein
- ▶ via face-to-facecommunicatie door (security)medewerkers
- ▶ via het communicatieplan dat gehanteerd wordt voor het communiceren van de locatie van bars, de toiletten, de nooduitgangen, ...

Voor bezoekers die drugs hebben gebruikt, moet het duidelijk zijn dat ze zorg kunnen krijgen zonder zich zorgen te maken over betrokkenheid van de politie of beveiliging. Aanwezigheid van politie of beveiliging bij een EHBO-post kan afschrikkend werken waardoor bezoekers er mogelijk van afzien om tijdig hulp te zoeken voor hun gezondheidsproblemen, met alle gevolgen van dien.<sup>9</sup>

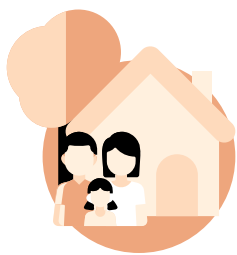


### 6.2.3 Stap 2: Communiceer het actieplan naar alle betrokken stakeholders en maak afspraken

Om festivalbezoekers succesvol te informeren en voor te lichten is het belangrijk om met een aantal zaken rekening te houden:

- ▶ Communiceer tijdig naar alle betrokken stakeholders welke maatregelen er genomen worden. Indien nodig, licht kort toe waarom er voor deze maatregelen gekozen werd.
- ▶ Maak afspraken over wie welke materialen voorziet bij de voorbereiding van het festival.
- ▶ Maak afspraken over hoe en waar alle maatregelen op het festivalterrein geïnstalleerd moeten worden. (denk aan zichtbaarheid, ...)
- ▶ Indien er een Safe 'n Sound-infostand aanwezig is op je festival, maak afspraken met politie en security zodat zij niet zichtbaar aanwezig zijn in de buurt van deze infostand. Een veilige gesprekscontext is namelijk essentieel om festivalbezoekers goed te kunnen bereiken en voor te lichten. Bovendien staat deze infostand best in een geluidsarmere omgeving (om gesprekken te kunnen voeren), in de nabijheid van een EHBO-post en niet in een doorgang.

<sup>9</sup> Deze opmerking is een ingekorte en aan de Vlaamse context aangepaste versie van het hoofdstuk 'Informatie over EHBO' uit de Greeff e.a. (2017).



## Pijler 3: Omgevingsinterventies

### 6.3.1 Belang van omgevingsinterventies

Omgevingsinterventies grijpen in op het festivalterrein zelf en op de brede omgeving ervan. Met het uitwerken van deze pijler worden festivalbezoekers gestimuleerd tot het maken van verantwoorde keuzes, wordt het welbevinden van bezoekers verhoogd en wordt een belangrijke bijdrage geleverd in het terugdringen van gezondheids- en veiligheidsincidenten.

In lijn met de visie ondersteunt deze pijler de andere pijlers van een drugbeleid op festivals: zo heeft bijvoorbeeld het voorlichten van festivalgangers over de risico's van alcohol en andere drugs (zie pijler 2: informatieverstrekking) meer effect als ook de omgeving hieraan voldoende is aangepast. Festivalgangers worden ook gestimuleerd om de regels na te leven (bijvoorbeeld niet rijden onder invloed) wanneer de omgeving hen hiertoe uitnodigt door bijvoorbeeld (openbaar) vervoervoorzieningen. Het aanbieden van eerste hulp gaat bovendien vlotter in een omgeving die dit faciliteert.

#### Er zijn drie types van omgevingsinterventies:

- ▶ **Maatregelen voor de inrichting van het festivalterrein:** dit zijn omgevingsmaatregelen die ondersteunend werken bij de voorlichting die gegeven wordt rond de risico's van alcohol en andere drugs. Deze maatregelen dragen daardoor bij aan het terugdringen van gezondheids- en veiligheidsincidenten.
- ▶ **Maatregelen rond veilig (openbaar) vervoer:** hiermee wordt het vervoer voor en na het festival goed geregeld. Op die manier kunnen incidenten die hieraan gerelateerd zijn zo veel mogelijk vermeden worden.

- ▶ **Maatregelen rond drank- en eetverstrekking:** met deze maatregelen zorgt de organisator ervoor dat het schenken van alcohol op een verantwoordelijke manier gebeurt. Bovendien draagt een degelijk voedselaanbod bij aan het welbevinden van de bezoekers en werkt voedsel ook schadebeperkend in combinatie met alcohol en andere drugs.

### 6.3.2 Stap 1: Bepaal de omgevingsinterventies die zullen worden uitgevoerd op het festival

Hierna worden een aantal maatregelen met betrekking tot de inrichting van het festivalterrein en maatregelen rond veilig (openbaar) vervoer en het drank- en voedselaanbod opgesteld en besproken. Dit overzicht is een hulpmiddel om samen met de werkgroep en in lijn met de visie en de andere pijlers van het drugbeleid te beslissen welke omgevingsinterventies zullen worden toegepast op het festival.

#### 6.3.2.1 Maatregelen voor de inrichting van het festivalterrein<sup>10</sup>

##### Chill-outzone

Een chill-outzone geeft festivalgangers de mogelijkheid om even uit te rusten en af te koelen. Er zijn zitplaatsen, er wordt geen harde muziek gedraaid, er is schaduw en mensen kunnen vrij in en uit lopen. Hoewel een chill-outzone op elk festival een meerwaarde is, is dit in het bijzonder het geval op festivals waar er een verhoogd risico op het gebruik van illegale drugs. Het gebruik van stimulerende drugs (zoals xtc) in combinatie met energiek dansen kan namelijk de lichaamstemperatuur sterk doen stijgen, waardoor de kans

10

Dit hoofdstuk is een ingekorte en aan de Vlaamse context aangepaste versie van het hoofdstuk Harm reduction uit de Greeff e.a. (2017).

op uitdroging en oververhitting stijgt (Trimbos, 2015a). De chill-outruimte is niet hetzelfde als de observatieruimte op de EHBO-post of de relaxzone (zie pijler 4: zorg en begeleiding).

### Drinkwatervoorziening

Het gebruik van alcohol en drugs kan leiden tot uitdroging en oververhitting van het lichaam. De beschikbaarheid van gratis water op evenementen kan bijdragen aan het voorkomen van gezondheidsincidenten door zowel drugs- als alcoholgebruik. Voorzie voldoende drinkwaterkraantjes bij de toiletten of elders op het terrein.

Er dient ook aandacht te zijn voor het risico op watervergiftiging (hyponatriëmie) bij het gebruik van xtc. Watervergiftiging treedt op bij inname van grote hoeveelheden water en te weinig elektrolyten. Dit kan leiden tot een levensbedreigende zwelling van de hersenen (Trimbos, 2015a). Let erop dat dit zeker aan bod komt onder pijler 2 (informatieverstrekking). Er kan bijvoorbeeld drinkadvies opgehangen worden aan watertappunten.



### Klimaatbeheersing

Door zweeten wordt overtollige lichaamswarmte afgevoerd. Als de luchtvochtigheid en de omgevingstemperatuur te hoog zijn, kan zweet minder goed verdampen waardoor men de lichaamswarmte niet goed kan kwijtraken. Dit geeft de kans op oververhitting. Het is dus van belang om de luchtvochtigheid en temperatuur in de gaten te houden, met name bij evenementen waar een hoge risicoverwachting is voor het gebruik van drugs. Het gebruiken van stimulerende drugs verhoogt immers de lichaamstemperatuur en daarmee het risico op gezondheidsincidenten in warme omgevingen met een hoge luchtvochtigheid. Uit laboratoriumonderzoek blijkt dat een omgevingstemperatuur van boven de 20 graden Celsius de kans op oververhitting vergroot (Pennings e.a., 2004), op basis van praktijkervaringen wordt de grens voor evenementen op maximaal 27 graden gesteld (Krul & van Litsenburg, 2010).

Klimaatbeheersing verhoogt het algemeen publiekscomfort, en voorkomt oververhitting of onderkoeling. Als er sprake is van zeer warm weer, is het goed om afspraken te maken over de wijze

waarop hier mee omgegaan wordt: creëer extra schaduwplekken (d.m.v. tenten, zeilen) of andere plekken waar voldoende koelte is (bijvoorbeeld bomen), stel zonnecrème, zonnebrillen, zonnehoedjes beschikbaar, ... Denk ook na wat er kan gedaan worden bij zeer koude of natte omstandigheden. Het aanbieden van regenponcho's, warme douches,... kan hier een optie zijn. Een vestiaire of lockers bieden festivalgangers de mogelijkheid om kledingstukken veilig achter te laten als het bijvoorbeeld te warm is of beschikbaar te hebben wanneer bijvoorbeeld het weer omslaat.

### Drugs testen

De samenstelling van drugs heeft mede een invloed op de schadelijkheid ervan. Drugs laten testen geeft mensen die drugs gebruiken dus de mogelijkheid om informatie te krijgen over de bestanddelen die in hun drugs zitten. Op basis van die informatie kunnen ze dan beslissen om de drug al dan niet te gebruiken of de dosering aan te passen.

In België is het momenteel wettelijk niet mogelijk om aan drug testing te doen. Dit is verschillend met Nederland waar de mogelijkheid wel bestaat in teststations. Deze stations hebben een belangrijk voordeel ten opzichte van testen op de dansvloer: in teststations kan het monitoren van de samenstelling van drugs beter gecombineerd worden met het geven van voorlichting aan een doelgroep die doorgaans moeilijk te bereiken is. Een geteste pil is namelijk geen garantie voor het uitblijven van problemen. De persoon die drugs gebruikt en de omgeving waarin dat gebeurt, zijn minstens even bepalend voor het effect van de drugs.

### 6.3.2.2 Maatregelen rond veilig (openbaar) vervoer<sup>11</sup>

Het vervoer voor en na festivals moet goed geregeld zijn. Aan het einde van evenementen kunnen er gemakkelijk incidenten ontstaan, vooral op festivals met een hoog risico op alcohol- en druggebruik. Na afloop van een feest, wanneer mensen moe zijn en niet meer nuchter, kan een klein ongemak snel aanleiding geven tot escalatie van een situatie. Het is daarom belangrijk dat bezoekers snel bij hun voertuig kunnen komen en het terrein snel kunnen verlaten of niet lang hoeven te wachten op openbaar vervoer.

Het is daarom goed om afspraken te maken over:

- ▶ Gemakkelijk te bereiken en voldoende openbaar vervoer – houd hier rekening met de rijtijden, capaciteit van het lokale openbaar vervoer en regel zo nodig aanvullend vervoer.
- ▶ Goede bewegwijzering en logistiek op en rond de parkeerplaatsen en de opstappunten voor openbaar vervoer.
- ▶ Wegleiden van publiek na het festival, zodanig dat er na het evenement niet doorgedronken wordt in de horeca.
- ▶ Toezicht op hoe mensen achter het stuur gaan zitten, gericht op het voorkomen van rijden onder invloed. Bij een meerdaags festival kan ook slaap een belangrijke rol spelen. Het inrichten van een camping kan hiervoor een oplossing bieden.
- ▶ Initiatieven voor autodelen.
- ▶ Voldoende fietsparking met aandacht voor de inrichting ervan (korte wandelafstand, veilige fietsstroken, veilige stalling...) en eventueel een incentive voor wie met de fiets komt (korting, gratis poncho, drankticket, snelle ingang, ...).

Informatieverstrekking voor en tijdens het festival over rijden onder invloed en veilige vervoersalternatieven is belangrijk. Let erop dat dit zeker aan bod komt onder pijler 2 (informatieverstrekking). Om festivalbezoekers verder te sensibiliseren kunnen bijvoorbeeld ook ademanalyse-toestellen ter beschikking gesteld worden of kan er ook samengewerkt worden met **Responsible Young Drivers**.

Handhaving van de wet is van groot belang om rijden onder invloed te voorkomen. Let erop dat dit zeker aan bod komt onder pijler 1 (regels en procedures). Verkeerscontroles voor rijden onder invloed werken ook preventief, zeker wanneer de subjectieve pakkans verhoogd wordt door bijvoorbeeld over alcoholcontroles te communiceren (SWOV, 2016).

11 Dit hoofdstuk is een ingekorte en aan de Vlaamse context aangepaste versie van het hoofdstuk Vervoer uit de Greeff e.a. (2017).



### 6.3.2.3 Maatregelen rond drank- en eetverstrekking<sup>12</sup>

#### Barverantwoordelijke

Een barverantwoordelijke ziet toe op het verantwoord schenken van alcoholische dranken aan de bar waarvoor hij/zij verantwoordelijk is. De barverantwoordelijke verzorgt de briefing van het barpersoneel, komt te hulp bij calamiteiten aan de bar en is verantwoordelijk voor de communicatie met andere diensten op het evenement, zoals de organisatie, de beveiliging en de EHBO. Deze persoon moet op de hoogte zijn van de wetgeving en het alcohol- en drugbeleid.

#### Getraind barpersoneel

Barpersoneel dat alcohol schenkt moet op de hoogte zijn van de alcoholwetgeving: o.a. geen alcohol schenken aan jongeren onder de 16 jaar en zichtbaar dronken bezoekers en geen sterke dranken schenken aan jongeren onder de 18 jaar. Barmedewerkers moeten weten hoe zij verantwoord alcohol kunnen verstrekken en wat de consequenties zijn als ze zich daar niet aan houden. Ze hebben best ook inzicht in conflictbeheersing en in hoe ze alcohol kunnen weigeren indien nodig. In een training voor barpersoneel wordt hiervoor de nodige kennis en vaardigheden bijgebracht. Dergelijke trainingen worden o.a. gegeven via Quality Nights (zie verder) of door de preventiewerkers, al dan niet online of ter plaatse.

Belangrijke randvoorwaarden voor het effectief inzetten van getraind barpersoneel zijn:

- ▶ Alle barmedewerkers zijn getraind in verantwoord schenken.
- ▶ Het barpersoneel wordt ondersteund in het in de praktijk brengen van verantwoord schenken (bijvoorbeeld door de barverantwoordelijke, het prijzenbeleid, de aanwezigheid van beveiligingsmedewerkers in de buurt, een voldoende gevarieerd aanbod van non-alcoholische dranken, ...).
- ▶ Het barpersoneel wordt gecontroleerd op het naleven van de regels (Wagenaar e.a., 2016).

#### Regels voor barpersoneel

Naast de alcoholwetgeving waaraan het barpersoneel zich moet houden, is het ook zinvol om een aantal aanvullende regels met het barpersoneel af te spreken. Zo kan een organisator bijvoorbeeld verbieden dat barmedewerkers voor en tijdens hun shift alcohol drinken. Het personeel heeft immers een voorbeeldrol voor de bezoeker en onder invloed van alcohol is het lastiger voor barpersoneel om situaties goed in te schatten, in te grijpen indien nodig of om alcohol te weigeren aan minderjarige bezoekers. Het gebeurt ook dat barpersoneel onder invloed van alcohol losser omgaat met afspraken rond het innen van drankbonnetjes en het gratis weggeven van drank.

Spreek ook af wat de gevolgen zijn als een barmedewerker zich niet aan de regels houdt.

Het is raadzaam om de regels en de gevolgen bij niet naleven ervan samen met de wetgeving en andere afspraken mee te nemen in de barbriefing voor het barpersoneel.

#### Prijs van alcoholhoudende drank

Hoewel prijsmaatregelen over het algemeen niet populair zijn, zijn het wel effectieve instrumenten om alcoholgerelateerde schade terug te dringen. Door een hogere prijs aan te houden voor alcoholhoudende dranken, neemt het budget om veel te drinken af (Barbor e.a., 2010). Naast het verhogen van de prijs voor alcoholhoudende dranken kan ook gedacht worden aan het goedkoper aanbieden van alcoholvrije dranken. Hiermee wordt het aantrekkelijker voor jongeren om alcoholvrije dranken te bestellen in plaats van alcoholhoudende dranken. Extreme prijsacties of happy hours voor alcoholhoudende dranken worden afgeraden. Dergelijke acties verhogen de alcoholconsumptie en daarmee ook de problemen die alcoholgebruik met zich meebrengt (Wagenaar e.a., 2016).

12

Dit hoofdstuk is een ingekorte en aan de Vlaamse context aangepaste versie van het hoofdstuk Horeca en barpersoneel uit de Greeff e.a. (2017).

### **Alcoholvrij aanbod**

Een ruim aanbod van alcoholvrije dranken kan bijdragen aan het voorkomen of beperken van gezondheidsschade door overmatig alcoholgebruik. Het is effectief gebleken om de prominente beschikbaarheid van alcohol te verminderen door een aantrekkelijk alcoholvrij aanbod (Trimbos, 2015b). Van belang is dat het alcoholvrije aanbod zowel aantrekkelijk is qua prijs als smaak.

### **Bier met lager alcoholpercentage**

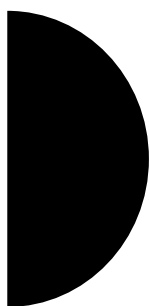
Aanvullend op het alcoholvrije aanbod kan het schenken van bier met een lager alcoholpercentage, ook wel 'evenementenbier' genoemd, bijdragen aan het terugdringen van alcoholgerelateerde incidenten (Pacula, 2008). Dit bier heeft een lager alcoholpercentage dan standaardbier. Mensen raken minder snel dronken waardoor de kans op alcoholgerelateerde problemen, zoals agressie of uitdroging, afneemt. Bier met een lager alcoholpercentage heeft overigens slechts beperkte invloed op de beleving en het gevoel van de bezoekers tijdens een evenement (Segal & Stockwell, 2009).

### **Inzet van veiligheidsglas**

Het inzetten van plastic veiligheidsglas heeft als doel het aantal ongelukken en (on)bewuste verwondingen met glas te reduceren. Door glas te vervangen, bijvoorbeeld door polycarbonaat of veiligheidsglas, wordt voorkomen dat kapotte glazen als steekwapen gebruikt kunnen worden, loopt het barpersoneel minder risico op verwondingen bij het ophalen en spoelen van de glazen en hebben bezoekers en hulpdiensten geen last van scherven op de grond. Het gebruik van veiligheidsglas is effectief bevonden als voorzorgsmaatregel om dergelijke verwondingen tegen te gaan en het bevordert daarmee de veiligheid van het evenement en reduceert het aantal incidenten (Hughes e.a., 2012). Op veel evenementen is het gebruik van glazen al verboden. Gemeenten kunnen dit regelen in de voorschriften die verbonden zijn aan het verlenen van een ontheffing voor het schenken van zwak-alcoholhoudende drank, maar het kan ook worden opgenomen in de voorwaarden voor het verlenen van een evenementenvergunning.

### **Voedingsaanbod**

Het is van belang om bezoekers van een festival voldoende de mogelijkheid te geven om te eten. Zo kunnen bezoekers hun reserves aanvullen die verloren gaan tijdens het actief dansen en zorgt een volle maag ervoor dat bezoekers zich minder snel licht in het hoofd voelen na het drinken van alcohol. Zout voedsel of soep kan bovendien ook helpen bij het voorkomen van een watervergiftiging na het gebruik van xtc. Voor evenementen met een verhoogde risicoverwachting voor druggebruik is het dus raadzaam om zoute voeding op te nemen in het assortiment.



Festivals die zich engageren om een veilige feestomgeving te creëren die festivalgangers aanzet om verstandige keuzes te maken, kunnen dit kenbaar maken aan hun bezoekers en partners door middel van het Quality Nights-label. Er zijn zes basisservices die een Quality Nights-event minimum moet aanbieden: getraind personeel, veilig vervoer, gezondheidsinfo (zie pijler informatieverstrekking), gratis drinkwater, gratis oordoppen en beschikbaarheid van condooms (gratis of betalend). Deze kunnen vrijblijvend aangevuld worden met andere services, waarvan de meeste hierboven beschreven worden. Alle aangeboden services kunnen aan de hand van pictogrammen

gecommuniceerd worden naar de festivalbezoekers. Om het label te krijgen wordt alles geformaliseerd in een charter dat ondertekend wordt door de festivalorganisator, VAD, de lokale preventiepartner en de lokale overheid.

**Ga naar de contactpagina van [qualitynights.be](https://qualitynights.be)** om een Quality Nights-event te worden.

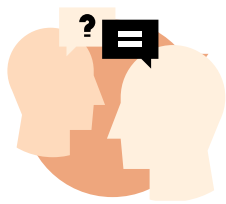


### 6.3.3 Stap 2: Communiceer de geplande omgevingsinterventies naar alle betrokken stakeholders en maak afspraken

Om omgevingsinterventies succesvol te implementeren is het belangrijk om met een aantal zaken rekening te houden:

- ▶ Communiceer tijdig naar alle betrokken stakeholders welke omgevingsmaatregelen er genomen worden. Indien nodig, licht kort toe waarom er voor deze maatregelen gekozen werd.
- ▶ Maak afspraken met de betrokken stakeholders met betrekking tot de implementatie van de omgevingsmaatregelen. Bewaak hierbij de afstemming met de maatregelen die onder de andere pijlers genomen worden.





## Pijler 4: Zorg en begeleiding

### 6.4.1 Belang van zorg en begeleiding

Alle voorgaande maatregelen ten spijt kan het gebeuren dat festivalbezoekers toch te veel alcohol of drugs gebruiken, beiden combineren, (hoog gedoseerde) middelen gebruiken die ze niet kennen, oververhit geraken, ... Dit kan tot verschillende gezondheidsproblemen leiden, die in sommige gevallen fataal kunnen zijn wanneer er niet tijdig medisch wordt ingegrepen. Verder kunnen zich tijdens een festival ook verschillende andere gezondheidsproblemen voordoen die geen gevolg zijn van het gebruik van alcohol of drugs. Denk hierbij aan zonnebrand, insectenbeten, kwetsuren allerhande, ... Om die redenen is het belangrijk dat er een goed uitgeruste en goed opgeleide equipe aanwezig is die (dringende) medische hulp kan aanbieden indien nodig. Wettelijk is een EHBO-post pas verplicht vanaf 10 000 deelnemers, maar het gemeentelijk veiligheidsoverleg kan eveneens beslissen dat een EHBO-post noodzakelijk is. Daarnaast hou je best ook rekening met de bepalingen van de verzekering en met het goedehuisvaderprincipe.

### 6.4.2 Stap 1: Bepaal de maatregelen voor zorg en begeleiding

#### 6.4.2.1 Maatregelen voor zorg en begeleiding

##### **EHBO-post**

Om te bepalen hoe een EHBO-post moet uitgerust zijn tijdens een festival, kan een gemeente of provincie beroep doen op een advies van het FOD Volksgezondheid. Hiervoor moet de noodplanambtenaar van de gemeente of provincie de PRIMA-vragenlijst (Plan Risico Manifestaties)<sup>13</sup> invullen op basis van het dossier dat de organisator indient. Met deze gegevens maakt FOD Volksgezondheid een simulatie van de medische workload en geeft het hierover advies aan de burgemeester of gouverneur, die uiteindelijk beslist over de medische middelen die nodig zijn. In haar advies geeft het FOD aan wat er nodig is om dringende medische hulp op de festivallocatie te verzekeren en, indien nodig, om hulp te bieden aan personeel en bezoekers van het festival, omwonenden en betrokkenen. Dit kan variëren van een hulppost van een erkende (kruis)vereniging met twee vrijwilligers tot een medische hulppost met MUG, diverse ziekenwagens, artsen en verpleegkundigen.

Voor het toedienen van (dringende) medische hulp wordt er best samengewerkt met een erkende (kruis)vereniging die er voor zorgt dat de EHBO-post aan de minimale vereisten voldoet. Wel moet een festivalorganisator bij de inrichting van het festivalterrein met enkele zaken rekening houden, zoals de aanwezigheid van stromend water en elektriciteit, een vrije aanrijroute, een goede bereikbaarheid en zichtbaarheid voor bezoekers (die mogelijks onder invloed zijn), ...

13

<http://besafe.jdbi.eu/kennisdatabank/plan-risico-manifestaties-prima-federale-overheidsdienst-volksgezondheid>

### Observatieruimte<sup>14</sup>

Als onderdeel van een goed uitgeruste EHBO-post is het van belang dat bezoekers de gelegenheid hebben om bij te komen nadat ze door de EHBO zijn gezien. Het is raadzaam hiervoor een aparte (observatie)ruimte in te richten. In de EHBO-ruimte inventariseert en beoordeelt de eerstehulpverlener de hulpvragen en afhankelijk van het toestand worden bezoekers ter observatie in de observatieruimte geplaatst. Tijdens en aan het einde van de observatieperiode vindt een beoordeling plaats. De eerstehulpverlener registreert de bevindingen, met tijdstip van vertrek, in het EHBO-dossier. Voordat de persoon de observatieruimte verlaat, geeft de hulpverlener nog medisch advies aan de bezoeker.

### Relaxzone

Een relaxzone is een afgesloten ruimte waar festivalgangers opgevangen worden die door inname van (te veel) alcohol en/of andere drugs 'fout gaan', maar niet in die mate dat ze medische hulp nodig hebben. Een relaxzone vermindert de druk op de EHBO-post. Er worden geen medische handelingen gesteld of medisch advies gegeven en ook is het niet de bedoeling dat hier de registratie van de EHBO-post gebeurt. Indien nodig kan een bezoeker wel doorverwezen worden naar de EHBO-post. Omgekeerd kunnen bezoekers die geen medische zorgen meer nodig hebben, maar best wel nog even bekomen, ook doorgestuurd worden naar de relaxzone. Liefst is er dus een directe verbinding of doorgang tussen de relaxzone en de EHBO-post, afgesloten met een deur of een doek. Idealiter ligt een relaxzone in een rustig gedeelte van het festivalterrein, heeft het een eigen ingang, is het gezellig maar prikkelarm ingericht met veldbedden, dekens, kussens en sfeerlicht (geen TL-lampen) en biedt het gratis water, koekjes, bananen aan (om het energiepeil op te krikken).

In een relaxzone zijn er medewerkers aanwezig die festivalgangers kunnen bijstaan bij misselijkheid, bad trips, ... en die medische hulp kunnen inschakelen indien nodig. Medisch personeel in uniform wordt best vermeden in de relaxzone. Bij het verlaten van de relaxzone wordt info en advies meegegeven om soortgelijke gezondheidsproblemen en -risico's in de toekomst te vermijden. Er kunnen ook mobiele teams ingezet worden die feestvierders

die 'fout gaan' aanspreken en hen, indien nodig, begeleiden naar de EHBO-post of de relaxzone.

Voor een goede werking van de relaxzone zijn goede afspraken met EHBO en security belangrijk:

- ▶ De rollen moeten duidelijk zijn tussen de relaxzone en de EHBO-post en beiden moeten goed met elkaar communiceren. De EHBO-post en de relaxzone zijn geen concurrenten, maar zijn complementair aan elkaar.
- ▶ Security moet goed gebriefd worden over de werking van de relaxzone en het verschil met de werking van de EHBO-post.

### Festivalmedewerkers als ogen en oren van je festival

Barmedewerkers en andere (vrijwillige) festivalmedewerkers zijn de ogen en oren van het festival en kunnen dikwijls snel en als eerste een helpende hand bieden waar nodig. Wanneer mensen hulp nodig hebben is het belangrijk dat medewerkers weten bij wie ze dit moeten melden. Meer dan signaleren en doorverwijzen kunnen en moeten ze vaak niet doen, maar dergelijke sociale controle draagt wel bij aan de gezondheid en het welbevinden van bezoekers. Op sommige festivals worden hier een aantal festivalmedewerkers onder de noemer 'sfeerbeheer' specifiek en exclusief voor verantwoordelijk gesteld. Zij dragen meestal herkenbare kledij die hen onderscheidt van andere festivalmedewerkers.

14

Dit hoofdstuk is een ingekorte en aan de Vlaamse context aangepaste versie van het gelijknamige hoofdstuk uit de Greeff e.a. (2017).

### 6.4.3 Stap 2: Communiceer de maatregelen voor zorg en begeleiding naar de betrokken stakeholders en maak afspraken<sup>15</sup>

- ▶ Zorg voor een goede afstemming tussen de medewerkers van de EHBO, de security en de organisatie, zodat er bij incidenten snel geschakeld kan worden. Voorafgaand aan het evenement wordt door middel van een briefing de basis gelegd voor een goede samenwerking op het evenement. Tijdens de briefing kunnen de volgende thema's aan bod komen: ieders verantwoordelijkheden, de locatie van de EHBO-post en relevante up-to-date informatie over de stand van zaken op de drugsmarkt (zijn er op dat moment bijvoorbeeld waarschuwingen van kracht of extra gevaarlijke drugs in omloop).
- ▶ Zorg dat het voor alle stakeholders (incl. (vrijwillige) festivalmedewerkers) duidelijk is wat ze moeten doen of wie ze moeten contacteren in geval van een (gezondheids)incident op het festivalterrein. Zorg ook dat iedereen weet waar de EHBO-post gesitueerd is.
- ▶ Maak afspraken met security en politie in verband met hun aanwezigheid in of bij de EHBO-post, observatieruimte en relaxzone. Hun aanwezigheid kan bezoekers tegenhouden om hier langs te gaan.

Ter herinnering: Voor bezoekers die drugs hebben gebruikt, moet het duidelijk zijn dat ze zorg kunnen krijgen zonder zich zorgen te maken over betrokkenheid van de politie of beveiliging. Aanwezigheid van politie of beveiliging bij een EHBO-post of relaxzone kan afschrikkend werken waardoor bezoekers er mogelijk van afzien om tijdig hulp te zoeken voor hun gezondheidsproblemen, met alle gevolgen van dien. Ook het fouilleren van bezoekers aan of in deze post omdat het regent, bij vermoeden van een dealer, ... wordt best vermeden om de vertrouwelijkheid van de hulpverleners te waarborgen. Daarom wordt er tussen organisator, EHBO en beveiliging best afgesproken dat de securitymedewerkers en politie zich uit de buurt van de EHBO-post houden.

<sup>15</sup> Dit hoofdstuk is een ingekorte en aan de Vlaamse context aangepaste versie van de hoofdstukken 'Informatie over EHBO' en 'communicatie en afstemming' uit de Greeff e.a. (2017).

# 7

## Monitoring en evaluatie<sup>16</sup>

16 Dit hoofdstuk is een ingekorte en aan de Vlaamse context aangepaste versie van het gelijknamige hoofdstuk uit de Greeff e.a. (2017).

## 7.1 Monitoring tijdens het festival

Tijdens het festival is het monitoren van alcohol- en druggebruik een voorwaarde om tijdig en adequaat te kunnen anticiperen of reageren op risicovolle situaties. Dit kan bijvoorbeeld op een dagelijks veiligheidsoverleg met de stakeholders van de werkgroep 'alcohol- en drugbeleid'. Deze gegevens zijn ook nuttig voor de evaluatie na afloop van het evenement. Voor een goede monitoring is

informatie-uitwisseling tussen alle stakeholders noodzakelijk. Belangrijk is hierbij om rekening te houden met elementen, zoals bijvoorbeeld privacy en de verplichting van politie om misdrijven op te sporen, vast te stellen en door te geven aan het openbaar ministerie. Hieronder enkele bronnen van informatie tijdens het festival:

- ▶ Security en politie kunnen een rol spelen in het monitoren van de middelen die gevonden worden bij de veiligheidsfouillering aan de ingang. Dit geeft een beeld van de soorten drugs die bezoekers proberen mee te nemen.
- ▶ In beslag genomen middelen kunnen eventueel geanalyseerd worden door een mobiel labo op het terrein. Op die manier kan er sneller achterhaald worden met welke stoffen men te maken heeft (onbekende drugs, geneesmiddelen die op drugs lijken, ...) en kunnen organisatoren bezoekers sneller en beter informeren indien er gevaarlijke, onbekende drugs in omloop zijn op het festival.
- ▶ Een derde informatiebron is de registratie van zorgcontacten bij de EHBO-post op het evenement. Dit levert objectieve gegevens op over de gezondheidsincidenten op een evenement. Het is dus van belang dat de EHBO-post een goede registratie bijhoudt van alcohol- en druggerelateerde zorgcontacten.
- ▶ Een aanvullende bron van informatie is het observeren van het gedrag van het publiek. Hier blijft wel een onzekerheidsfactor meespelen, want 'opvallend' gedrag kan ook andere (medische) oorzaken hebben dan het gebruik van alcohol of drugs. Observatie van gedrag kan wel een goede aanvulling zijn op de hiervoor beschreven informatiebronnen. Aanwezige preventieinitiatieven, zoals Safe 'n Sound, kunnen hier ook input geven.



## 7.2 Evaluatie na afloop

### 7.2.1 Algemeen

Een evaluatie is belangrijk om na afloop van het festival na te gaan of het alcohol- en drugbeleid voldoende effect heeft gehad (effectevaluatie) en of het proces van ontwikkelen en uitvoeren vlot is gelopen (procesevaluatie). Op die manier kan het alcohol- en drugbeleid bijgestuurd worden waar nodig bij volgende edities. Met een evaluatie hou je ook vinger aan de pols op de langere termijn. Een festival evolueert: het profiel van de bezoekers verandert, de samenstelling van de medewerkers wijzigt, samenwerkingsmogelijkheden veranderen, ... Daarom heeft elk alcohol- en drugbeleid na een bepaalde periode nood aan nieuwe input en creatieve veranderingen. Ga daarom regelmatig na of het beleid nog aan de huidige situatie beantwoordt. Evaluatie zorgt bovendien voor betrokkenheid, motivatie (die na verloop van tijd onvermijdelijk afneemt) en nieuwe impulsen. Daarnaast is dit ook de moment om na te gaan of het alcohol- en drugbeleid nog beantwoordt aan de recentste ontwikkelingen en inzichten op vlak van preventie, schadebeperking, ...

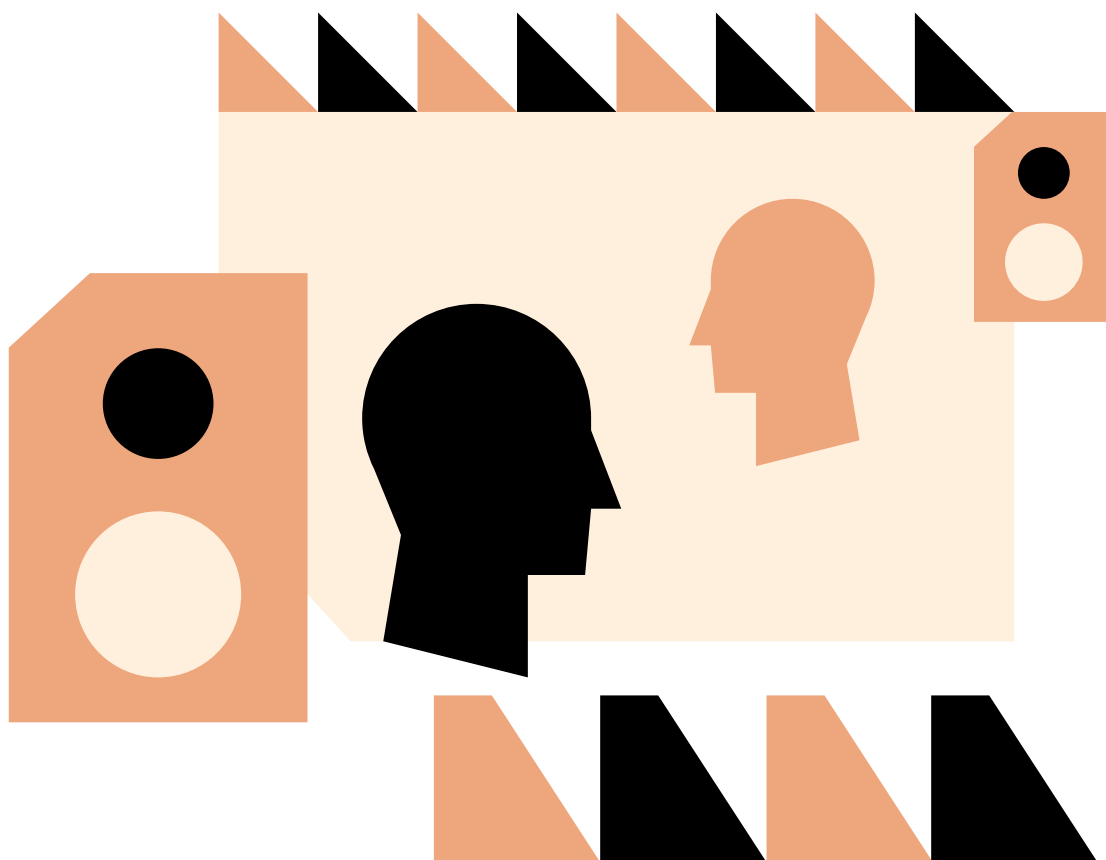
Bij een evaluatie kunnen onder andere de volgende stakeholders betrokken worden: de aanspreekpersoon alcohol en andere drugs (zie succesfactoren), de gemeente, de preventiewerkers, de organisator, politie, security en de barcoördinatoren. De werkgroep is hierbij een goed vertrekpunt. Door gezamenlijk een evaluatie uit te voeren, wordt naast het in beeld brengen van potentiële verbeteringen ook de samenwerking tussen organisator, gemeente en andere partners gestimuleerd. De uitkomsten van de evaluatie kunnen verder medebepalend zijn voor de beoordeling en voorwaarden bij een volgende vergunningaanvraag voor het festival.

## 7.2.2 Effectevaluatie

Na afloop van een evenement is het sterk aan te bevelen om samen met relevante partijen te evalueren:

- ▶ in hoeverre de vergunningsvoorschriften zijn nageleefd
- ▶ in hoeverre de genomen maatregelen tijdens het evenement effect hebben gehad
- ▶ welke onvoorziene omstandigheden zich hebben voorgedaan, die bij een volgend evenement voorkomen moeten worden.

De basis van een evaluatie zijn de ervaringen van de betrokken stakeholders en alle gegevens die tijdens het evenement zijn verzameld. Voorbeelden van gegevens zijn geregistreerde meldingen van incidenten, geconstateerde overtredingen, inbeslagnames, de zorgcontacten bij de EHBO-post en onderzoeksgegevens over bijvoorbeeld de naleving van de leeftijdsgrens. Ook berichten van bezoekers, media en omwonenden kunnen een onderdeel vormen van de evaluatie. Samenwerking met studenten in het kader van een groepsopdracht, bachelor- of masterproef, ... levert hiervoor mogelijk interessante opportuniteiten.



### 7.2.3 Procesevaluatie

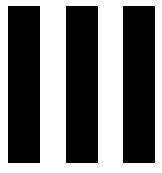
Bij een procesevaluatie wordt het proces geëvalueerd van het ontwikkelen of updaten van het alcohol- en drugbeleid en van de uitvoering ervan. Hierin komen volgende aspecten aan bod:

#### Specifiek

- ▶ Zijn alle relevante stappen doorlopen om tot een alcohol- en drugbeleid te komen?
- ▶ Had de werkgroep voldoende mandaat voor het ontwikkelen van het alcohol- en drugbeleid?
- ▶ Was de taakverdeling voldoende duidelijk?
- ▶ Zijn alle afspraken nagekomen? En zoniet, waaraan lag dit en hoe kan dit in de toekomst geremedieerd worden?
- ▶ Was de planning realistisch?
- ▶ Zijn alle noodzakelijke stakeholders voldoende betrokken geweest?
- ▶ Was er voldoende draagvlak voor het alcohol- en drugbeleid?
- ▶ Is er voldoende gecommuniceerd over het alcohol- en drugbeleid vanuit de werkgroep naar de andere stakeholders?
- ▶ Was er voldoende deskundigheid om het alcohol- en drugbeleid uit te voeren.
- ▶ Kwam het alcohol- en drugbeleid voldoende tegemoet aan de noden?

#### Algemeen

- ▶ Wat liep er vlot?
- ▶ Wat is er moeilijk gelopen?
- ▶ Welke aandachtspunten halen we hieruit voor de toekomst?



# Bijlagen

# Bijlage 1

Bespreek onderstaande checklist met je **werkgroep alcohol- en drugbeleid** en leg op basis hiervan de prioriteiten en de verdere planning vast. Om prioriteiten te bepalen kan je kijken naar de werkpunten die het moeilijkst lopen, waar al het meeste draagvlak en motivatie voor is of waar nog het minst rond gebeurt. Zorg wel dat alle pijlers evenwaardig aan bod komen. Baseer je bij het invullen van dit schema op de ervaringen van de leden van de werkgroep. Ook voorbereidings- en evaluatieverslagen van eerdere edities en de ervaringen van medewerkers na afloop van een festival leveren vaak een schat aan informatie.

## Visie voor het alcohol- en drugbeleid (meer info zie p. 22)

Staat er al een visie voor het drugbeleid op papier?	<b>Ja</b>	<p><b>Vink onderstaande punten af wanneer ze van toepassing zijn. Niet afgevinkte punten zijn werkpunten</b></p> <ul style="list-style-type: none"><li><input type="checkbox"/> De centrale doelstelling van het festival is duidelijk</li><li><input type="checkbox"/> Het is duidelijk hoe middelengebruik een uitdaging vormt voor de centrale doelstelling</li><li><input type="checkbox"/> Het is duidelijk hoe het alcohol- en drugbeleid tegemoetkomt aan deze uitdaging</li><li><input type="checkbox"/> De visie is gedragen door alle stakeholders</li><li><input type="checkbox"/> De visie is bekend bij alle stakeholders en medewerkers</li><li><input type="checkbox"/> De visie wordt in de praktijk als leidraad gebruikt bij het concreet invullen van de pijlers van het alcohol- en drugbeleid</li></ul>
	<b>Neen</b>	Stel een visie op

## Pijlers van het alcohol- en drugbeleid

### Regels en procedures (meer info zie p. 28)

Staan er al regels en procedures op papier

Ja

Vink onderstaande punten af wanneer ze van toepassing zijn. Niet afgevinkte punten zijn werkpunten

- De regels zijn duidelijk
- De procedures voor toezicht en overtreding van de regels zijn duidelijk
- De regels en procedures zijn niet ad hoc, maar liggen in lijn van de visie
- De regels en procedures zijn gedragen door de werkgroep
- De regels en procedures zijn bekend bij alle relevante stakeholders en worden correct gevolgd
- De regels en procedures zijn werkbaar en worden toegepast in de praktijk
- Het algemene gevoel heerst dat er geen regels en procedures ontbreken

Neen

Zet regels, afspraken en procedures op papier

## Informatieverstrekking (meer info zie p. 34)

Is er een actieplan voor informatieverstrekking?	<b>Ja</b>	<p>Vink onderstaande punten af wanneer ze van toepassing zijn. Niet afgevinkte punten zijn werkpunten</p> <ul style="list-style-type: none"><li><input type="checkbox"/> Het actieplan informeert over de (huis)regels</li><li><input type="checkbox"/> Het actieplan licht bezoekers voor over het gebruik van alcohol en andere drugs</li><li><input type="checkbox"/> Het actieplan informeert over de aangeboden services</li><li><input type="checkbox"/> Alle aspecten van het actieplan zijn op elkaar afgestemd (in lijn met de visie)</li><li><input type="checkbox"/> Het actieplan is gedragen door de werkgroep</li><li><input type="checkbox"/> Het actieplan en de bijhorende taken en afspraken zijn bekend bij alle relevante stakeholders en worden correct uitgevoerd</li><li><input type="checkbox"/> Alle noodzakelijke thema's komen voldoende aan bod</li></ul>
	<b>Neen</b>	<b>Bekijk welke acties kunnen genomen worden</b>

## Omgevingsinterventies (meer info zie p. 38)

Worden er al maatregelen in de omgeving van festival-bezoekers genomen?

Ja

Vink onderstaande punten af wanneer ze van toepassing zijn. Niet afgevinkte punten zijn werkpunten

- Er worden schadebeperkende maatregelen in de fysieke omgeving genomen
- Er worden maatregelen voor veilig (openbaar) vervoer genomen
- Er worden maatregelen rond het drank- en voedselaanbod genomen
- De genomen maatregelen zijn op elkaar en op de andere pijlers afgestemd (in lijn met de visie)
- De genomen maatregelen zijn gedragen door de werkgroep
- De genomen maatregelen en bijhorende taken en afspraken zijn bekend bij alle relevante stakeholders en worden correct uitgevoerd
- De omgevingsinterventies zijn werkbaar in de praktijk
- Er ontbreken geen noodzakelijke maatregelen in de omgeving van festivalbezoekers

Neen

Bekijk welke omgevingsinterventies kunnen genomen worden



## Zorg en begeleiding (meer info zie p. 44)

<b>Is er al een zorgaanbod?</b>	<b>Ja</b>	<b>Vink onderstaande punten af wanneer ze van toepassing zijn. Niet afgevinkte punten zijn werkpunten</b> <ul style="list-style-type: none"><li><input type="checkbox"/> Er zijn EHBO-voorzieningen op het festivalterrein volgens de wettelijke bepalingen</li><li><input type="checkbox"/> Alle rollen en verantwoordelijkheden m.b.t. het zorgproces zijn duidelijk en afgestemd op elkaar.</li><li><input type="checkbox"/> De invulling van de rollen en verantwoordelijkheden zijn gedragen door de werkgroep</li><li><input type="checkbox"/> De rollen en verantwoordelijkheden zijn bekend bij alle relevante stakeholders en worden correct uitgevoerd</li><li><input type="checkbox"/> Alles is voorhanden om kwalitatieve (dringende) medische hulp aan te bieden</li></ul>
	<b>Neen</b>	<b>Bekijk hoe je een kwalitatief zorgaanbod kan voorzien</b>

## Succesfactoren voor een alcohol- en drugbeleid (meer info zie p. 12)

**Vink onderstaande succesfactoren af wanneer ze vervuld zijn.**

**Niet afgevinkte succesfactoren zijn werkpunten**

- Er is een werkgroep waarin de belangrijkste stakeholders vertegenwoordigd zitten
- Er is een veilige overlegstructuur
- De belangrijkste vertegenwoordigers kennen elkaars werking en doelstellingen
- Er wordt (regelmatig en) tijdig gecommuniceerd over het alcohol- en drugbeleid naar relevante stakeholders
- Er is voldoende ondersteuning voorzien (deskundigheidsbevordering, logistieke ondersteuning, ...)
- Er is een aanspreekpersoon alcohol en andere drugs die het overzicht bewaart en waarbij men terecht kan met vragen of problemen voor en tijdens het festival.

# V Referenties

## Referenties

Babor, T., Caetano, R., Casswell, S., et al. (2010). *Alcohol: No Ordinary Commodity - Research and Public Policy*. New York, NY: Oxford University Press.

Barbour, B. (2006). Review of the Police Powers (Drug Detection Dogs) Act 2001. Gedownload op 10 januari, 2020, van [https://www.ombo.nsw.gov.au/\\_\\_data/assets/pdf\\_file/0020/4457/Review-of-the-Police-Powers-Drug-Detection-Dogs-Part-1\\_October-2006.pdf](https://www.ombo.nsw.gov.au/__data/assets/pdf_file/0020/4457/Review-of-the-Police-Powers-Drug-Detection-Dogs-Part-1_October-2006.pdf)

Bieleman, B., Kruize, A., Mennes, R. (2015). *Inventarisatie preventie en handhavingplannen drank- en horecawet 2015*. Groningen: Intraval.

de Greeff, J., Goossens, F. X., Kooke, H., Sannen, A. M. L., & van Hasselt, N. E. (2017). *Alcohol en drugs bij evenementen. Leidraad voor gemeenten 2.0*. Utrecht: Trimbo-Instituut

Doekhie, J., Nabben, T., & Korf, D.J. (2010). *NL. Trendwatch: Gebruikersmarkt uitgaansdrugs in Nederland 2008-2009*. Amsterdam: Rozenberg Publishers.

Hardyns, W., Schrooten, J., Nabben, T., De Pauw, E., & Goossens, F. (Eds.). (2019). *Druggebruik op festivals (Vol. 52)*. Oud-Turnhout: Gompel & Svacina.

Hickey, S., McIlwraith, F., Bruno, R., Matthews, A., Alati, R., (2012). Drug detection dogs in Australia: more bark than bite? *Drug and Alcohol Review*, 31, 778-783.

Hughes, K. (2015). *The deterrent effects of drug detection dogs on drug use in NSW, Australia*. Presentation at Applied Research in Crime and Justice Conference 2015.

Hughes, K., Quigg, Z., Bellis, M. A., Calafat, A., Hasselt, N. V., Kosir, M. et al. (2012). Drunk and disorganised: relationships between bar characteristics and customer intoxication in European drinking environments. *International journal of environmental research and public health*, 9(11), 4068-4082.

Kazdin, A.E. (2012). *Behavior modification in applied settings (7th ed.)*. Long Grove, IL: Waveland Press.

Krul, J. & van Litsenburg, R. (2010). Medische zorg tijdens dance-events. *Critical care*, 5: 22-23.

Nabben, T. (2010). Cops and dogs against party drugs. *Amsterdam law forum*, 2(4), 15-28.

Pacula, R.L. (2008). *What Research Tells Us About the Reasonableness of the Current Priorities of National Drug Control*. RAND Corporation

Pennings, E.J.M., Eilering, J.B.G. & Wolff, de F.A. (2004). *Lange termijn-effecten van xtc*.

Peters, G.J.Y., Kok, G., & Schaalma, H.P. (2008). Careers in ecstasy use: do ecstasy users cease of their own accord? Implications for intervention development. *BMC Public Health*, 8(1), 376.

Purple Guide (2016). Gedownload op februari 2016 via <http://www.thepurpleguide.co.uk/>

Rosiers, J. (2019). *Uitgaansonderzoek 2018*. Brussel: VAD

Ruiter, R. A., Kessels, L. T., Peters, G. J. Y., & Kok, G. (2014). Sixty years of fear appeal research: Current state of the evidence. *International journal of psychology*, 49(2), 63-70.

Schelleman-Offermans, K., Roodbeen, R. (2015). *Alcohol & tabaksverkoop aan jongeren 2015. Landelijke naleving van de leeftijdsgrens van 18 jaar voor de drank- en horecawet en tabakswet*. Nuchter.

Segal, D. S., Stockwell, T. (2009). Low alcohol alternatives: a promising strategy for reducing alcohol related harm. *International journal for drugs policy*, 20, 2, 183-187.

Sindicich, N & Burns, L. (2011). 'Australian trends in Ecstasy and related drug markets 2010: Findings from the Ecstasy and Related Drug Reporting System (EDRS)', Australian Drug Trend Series, No. 64, Sydney: National Drug and Alcohol Research Centre, University of New South Wales.

Spaas, L., Rutten, J., Dereeper, P. (2019). Het (strafrechtelijk) drugbeleid van parket en politie op de festivals tomorrowland en rock werchter. In Hardyns, W., Schrooten, J., Nabben, T., De Pauw, E., & Goossens, F. (Eds.). *Druggebruik op festivals (Vol. 52)* (pp. 71-80). Oud-Turnhout/Hertogenbosch: Gompel&Svacina.

SWOV (2016). *Rijden onder invloed van alcohol*. SWOV-factsheet, september 2016, Den Haag.

Trimbo-instituut (2015a). *Factsheet: De stand van zaken rond xtc*.

Trimbo-instituut (2015b). *Factsheet: Naleven van de leeftijdsgrens alcohol op evenementen*

Van 't Riet, J., & Ruiter, R.A. (2013). Defensive reactions to health-promoting information: An overview and implications for future research. *Health Psychology Review*, 7(sup1), S104-S136.

Wagenaar, C., Toomey, T.L., Erickson, D.J. (2006). Complying With the Minimum Drinking Age: Effects of Enforcement and Training Interventions. *Alcoholism: Clinical and Experimental Research Volume*, 29 (2), 255-262.

